



Шүүхийн ерөнхий зөвлөл



The Asia Foundation

ШҮҮХ ЭРХ МЭДЛИЙН БОЛОН ХУУЛЬ САХИУЛАХ
БАЙГУУЛЛАГЫН ШУДАРГА БАЙДЛЫН СУДАЛГАА
ШҮҮХИЙН БАЙГУУЛЛАГЫН ТАЙЛАН

Төсөл

Азийн сан
2018 оны 10 сар

Агуулга

Хүснэгт, дүрсийн жагсаалт.....	2
Судалгааны тухай	4
Судалгаанд оролцогчдын мэдээлэл	5
Судалгааны үр дүн.....	6
1. Шүүхийн байгууллагын үйлчилгээний үнэлгээ	6
2. Шүүгчийн мэдлэг, ур чадвар, харилцаа хандлага, ёс зүй.....	7
3. Шүүгчийн шударга байдал (Төсөөлөл)	9
4. Шүүгчид ирэх хөндлөнгийн нөлөөлөл (төсөөлөл)	10
5. Шүүгчид хэргийн холбогдогчдоос ирэх хөндлөнгийн нөлөөлөл (тохиолдол)	12
6. Шүүгчид бусад албан хаагчдаас ирэх нөлөөлөл (тохиолдол).....	13
7. Шүүгчээс иргэнд ирж буй зүй бус нөлөөлөл.....	15
8. Шүүгчээс бусад хуульч, албан хаагчдад ирж буй зүй бус нөлөөлөл.....	17
Шүүх дэх эвлэрүүлэн зуучлагчид холбогдох үр дүн	19
Судалгаанд оролцогчдын мэдээлэл	19
1. ШДЭЗ-ийн үзүүлж буй үйлчилгээний үнэлгээ.....	20
2. Шүүх дэх эвлэрүүлэн зуучлагчийн харилцаа, хандлага, ёс зүйн түвшин, мэдлэг урч чадвар	21
3. ШДЭЗ-ийн шударга байдал.....	22
4. Хөндлөнгийн нөлөөлөл	23
5. ШДЭЗ-д хэргийн холбогдогчдоос ирж буй зүй бус үйлдэл гарсан тохиолдол	25
6. Шүүх дэх эвлэрүүлэн зуучлагчид бусад албан тушаалтнаас ирсэн зүй бус үйлдэл	26
7. ШДЭЗ-аас иргэнд ирж буй зүй бус үйлдэл	27
8. ШДЭЗ-аас бусад албан хаагчдад ирж буй нөлөөлөл	28
Шүүхийн тогтолцоотой холбоотой судалгааны үр дүн	29
1. Шүүгч болон шүүгчээс бусад албан хаагчийн хариулт	29
1. ШДЭЗ-ийн хариулт	30
Хавсралт 1: Шүүхийн байгууллагыг үнэлсэн үнэлгээ (ААНБ)	32
Хавсралт 2: ШДЭЗ-ийг үнэлсэн үнэлгээ (ААНБ).....	35

Хүснэгт, дүрсийн жагсаалт

Дүрс 1.1 Шүүхийн байгууллага өргөдөл гомдол хүлээн авах, бүртгэх үйлчилгээ.....	6
Дүрс 1.2 Өргөдөл, гомдол шийдвэрлэх хариу өгөх үйлчилгээ.....	6
Дүрс 1.3 Мэдээлэл, зөвлөгөө өгөх, туслалцаа үзүүлэх.....	6
Дүрс 1.4 Үйлчилгээ үзүүлэх байр, орчин нөхцөл.....	6
Дүрс 2.1 Шүүгчийн харилцаа, хандлага, ёс зүй (Иргэн).....	7
Дүрс 2.2 Шүүгчийн харилцаа, хандлага, ёс зүй (ААНБ).....	7
Дүрс 2.3 Шүүгчийн харилцаа, хандлага, ёс зүй (Шүүгч).....	7
Дүрс 2.4 Шүүгчийн мэдлэг ур чадвар (Шүүгчийн өөрийн үнэлгээ).....	8
Дүрс 2.5 Шүүгчийн мэдлэг ур чадвар (Бусад албан хаагчид).....	8
Дүрс 3.1 Шүүгч хэрэг маргааныг хэр шударга шийддэг вэ?.....	9
Дүрс 3.2 Шүүгч хэрэг маргааныг хэр шударга шийддэг вэ? Шүүгчийн өөрийн үнэлгээ.....	9
Дүрс 3.3 Шүүгч хэрэг маргааныг хэр шударга шийддэг вэ? Бусад хуульчид.....	10
Дүрс 4.1 Шүүгчид хөндлөнгөөс нөлөөлөл ирдэг эсэх (Иргэн).....	10
Дүрс 4.2 Шүүгчид ирдэг хөндлөнгийн нөлөөлөл (Иргэн болон Шүүгчийн өөрийн хариулт).....	11
Дүрс 5.1 Хэргийн холбогдогчдоос ирж буй зүй бус үйлдэл (Шүүгчийн хариулт).....	12
Дүрс 5.2 Хэргийн холбогдогчд иргэнээс ирсэн Зүй бус үйлдлийн төрөл.....	12
Дүрс 5.3 Зүй бус үйлдлийн хариуд авсан арга хэмжээ.....	13
Дүрс 6.1 Бусад албан тушаалтнаас зүй бус үйлдэл ирдэг эсэх.....	13
Дүрс 6.2 Бусад албан хаагчдын зүгээс ирсэн Зүй бус үйлдэл, албан тушаалтнаар.....	14
Дүрс 6.3 Бусад албан тушаалтнаас ирсэн зүй бус үйлдэл, хэлбэрээр.....	14
Дүрс 6.4 Тухайн зүй бус үйлдэл нь дээд түвшний авлигын асуудалтай холбоотой байсан эсэх.....	14
Дүрс 7.1 Шүүгч зүй бус үйлдэл гаргасан эсэх.....	16
Дүрс 7.2 Шүүгчийн зүгээс иргэнд ирсэн зүй бус үйлдэл (Тохиолдлын тоо).....	16
Дүрс 7.3 Иргэний хариу үйлдэл.....	16
Дүрс 7.4 Өргөдөл, гомдлын үр дүн.....	17
Дүрс 8.1 Шүүгчийн зүгээс бусад албан хаагч нарт ирсэн зүй бус үйлдэл (Тохиолдлын тоо).....	17
Дүрс 8.2 Дээд түвшний авлигатай холбоотой гэж үзсэн байдал.....	18
Дүрс 0.1 Судалгаанд оролцогчид (байршлаар).....	19
Дүрс 0.2 Судалгаанд оролцогчид (хүйсээр).....	19
Дүрс 0.3 Судалгаанд оролцогчид (ажилласан жилээр).....	19
Дүрс 0.4 Судалгаанд оролцогчид (насны бүлгээр).....	20
Дүрс 1.1 Өргөдөл гомдол, нэхэмжлэл хүлээн авах, бүртгүүлэх (Иргэн).....	20
Дүрс 1.2 Өргөдөл гомдол, нэхэмжлэлийг шийдвэрлэж, хариу өгөх (иргэн).....	20
Дүрс 1.3 Мэдээлэл, зөвлөгөө өгөх, туслалцаа үзүүлэх байдал.....	20
Дүрс 1.4 Үйлчилгээ үзүүлэх байр, талбай, орчин нөхцөлийн хувьд.....	21
Дүрс 2.1 Шүүх дэх эвлэрүүлэн зуучлагчийн харилцаа, хандлага, ёс зүйн түвшний үнэлгээ (иргэн).....	21
Дүрс 2.2 Харилцаа хандлага (ААНБ).....	21
Дүрс 2.3 Харилцаа хандлага (ШДЭЗ-ийн өөрийн үнэлгээ).....	21
Дүрс 2.4 Ур чадвар (ШДЭЗ-ийн өөрийн үнэлгээ).....	21
Дүрс 2.5 Мэргэжлийн ур чадвар (Бусад хуульчид).....	22
Дүрс 3.1 Шударга байдал (Иргэн).....	22
Дүрс 3.2 Шударга байдал (ААНБ).....	23
Дүрс 3.3 Шударга байдал (ШДЭЗ-ийн өөрийн үнэлгээ).....	23
Дүрс 3.4 Шударга байдал (Бусад хуульчид).....	23
Дүрс 4.1 Шүүх дэх эвлэрүүлэн зуучлагчид хөндлөнгийн нөлөө ирдэг эсэх.....	23

Дүрс 4.2 Хөндлөнгийн нөлөөлөл	24
Дүрс 5.1 Хэргийн холбогдогчоос ирсэн ямар нэг буй зүй бус үйлдэл (хэргийн холбогдогчоор)	25
Дүрс 5.2 Хэргийн холбогдогчоос ирсэн ямар нэг буй зүй бус үйлдэл (хэлбэрээр)	25
Дүрс 5.3 Хариу үйлдэл	25
Дүрс 6.1 Албан тушаалтнаас ирж буй зүй бус үйлдэл байгаа эсэх	26
Дүрс 6.2 Бусад албан тушаалтнаас ирж буй зүй бус үйлдэл байгаа эсэх (эрхэлж буй ажлаар)	26
Дүрс 6.3 Бусад албан тушаалтнаас ирж буй зүй бус үйлдэл байгаа эсэх (хэлбэрээр)	26
Дүрс 6.4 Дээд түвшний авлигатай холбоотой хэрэг байсан эсэх.....	27
Дүрс 7.1 Хэрэг маргаан шийдүүлэх явцад Шүүх дэх эвлэрүүлэн зуучлагчтай холбоотой харилцаа хандлага, ёс зүй, ашиг сонирхлын зөрчил бүхий асуудал тохиолдсон эсэх.....	27
Дүрс 7.2 Гарсан асуудал, шүүх дэх эвлэрүүлэн зуучлагчийн хийсэн үйлдэл.....	27
Дүрс 7.3 Иргэний хариу үйлдэл бүгд УБт хариу үзүүлсэн байна	27
Дүрс 8.1 Бусад албан тушаалтнаас ирсэн зүй бус үйлдэл байгаа эсэх	28
Дүрс 8.2 Шүүх дэх эвлэрүүлэн зуучлагчийн гаргасан зүй буй үйлдэл	28
Дүрс 8.3 Дээд түвшний авлигатай холбоотой хэрэг байсан эсэх, тохиолдлын тоо	28
Дүрс 1.1 Шүүх, шүүгч эрүү, иргэн, захиргааны хэргийн төрлөөр дагнан ажиллаж байгаа нь зөв эсэх (Шүүгч).....	29
Дүрс 1.2 ШЕЗ нь шүүгч, гүйцэтгэх эрх мэдлийн байгууллагаас бие даасан хэлбэрээр ажиллаж байгаа нь үр дүнтэй байгаа эсэх (Шүүгч).....	29
Дүрс 1.3 Шүүх, шүүгч эрүү, иргэн, захиргааны хэргийн төрлөөр дагнан ажиллаж байгаа нь зөв эсэх (Шүүгчээс бусад хуульчид).....	29
Дүрс 1.4 Шүүхийн ерөнхий зөвлөл нь шүүгч, гүйцэтгэх эрх мэдлийн байгууллагаас бие даасан хэлбэрээр ажиллаж байгаа нь үр дүнтэй эсэх (Шүүгчээс бусад хуульчид)	30
Дүрс 1.1 Шүүх, шүүгч эрүү, иргэн, захиргааны хэргийн төрлөөр дагнан ажиллаж байгаа нь зөв эсэх (ШДЭЗ)	31
Дүрс 1.2 ШЕЗ нь шүүгч, гүйцэтгэх эрх мэдлийн байгууллагаас бие даасан хэлбэрээр ажиллаж байгаа нь үр дүнтэй байгаа эсэх (ШДЭЗ)	31

Судалгааны тухай

Судалгааг Монгол Улсын Шүүхийн Ерөнхий Зөвлөл, Улсын Ерөнхий Прокурорын газар, Хууль зүй, дотоод хэргийн яам, Монголын Хуульчдын холбоо, Азийн сангаас 2018 оны 5 сарын 1-ны өдөр хамтран баталсан удирдамжийн дагуу явууллаа.

Судалгааны аргачлал, асуумжийн төсөлтэй байгууллага тус бүрийн эрх бүхий албан тушаалтнууд танилцаж, холбогдох санал, зөвлөмж өгч ажилласан. Батлагдсан аргачлал, асуумжийн дагуу мэдээлэл цуглуулах, нэгтгэх ажлыг статистик судалгааны СИКА¹ компани 2018 оны 6 сарын 27-ноос 9 сарын 1-ний хооронд гүйцэтгэлээ.

Судалгааг Улаанбаатар хот, бүсийн төлөөлөл болох 6 аймгийн хэмжээнд шүүх болон хуулийн байгууллагаас 2017-2018 онд үйлчилгээ авсан 814 иргэн (УБ-428, Орон нутаг- 386), 288 аж ахуйн нэгж байгууллага (ААНБ), мөн Шүүгч, прокурор, цагдаа, шүүхийн шинжээч, шүүхийн шийдвэр гүйцэтгэгч, өмгөөлөгч, нотариатч, эвлэрүүлэн зуучлагч, нийт 938 хуульч, албан хаагчид оролцлоо.

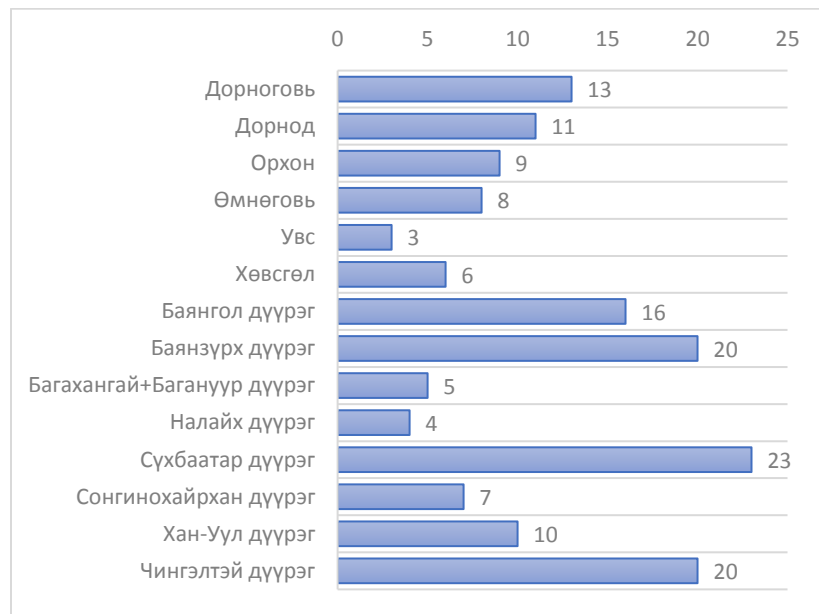
Судалгааг Канадын гадаад хэргийн яамны санхүүгийн дэмжлэгтэйгээр Азийн сангаас хэрэгжүүлж буй “Ардчилсан оролцоотойгоор төрийн албанд сайн засаглал, ил тод байдлыг бэхжүүлэх нь” төслийн хүрээнд явууллаа.

¹ СИКА ХХК нь социологийн судалгаагаар мэргэшсэн 2008 онд байгуулагдсан компани. Эдийн засаг, нийгмийн салбарт олон судалгааг амжилттай гүйцэтгэсэн, социологийн судалгааны салбарт тогтвортой үйл ажиллагаа явуулж буй түршлагатай цөөн байгууллагын нэг юм.

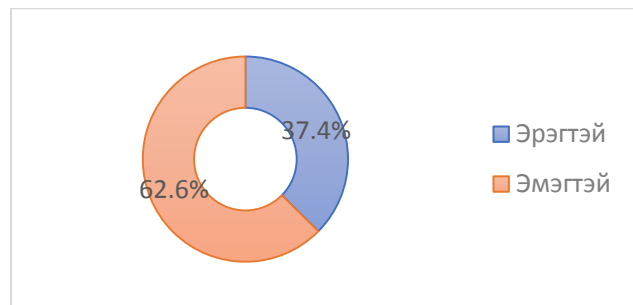
Судалгаанд оролцогчдын мэдээлэл

Судалгаанд нийт 155 шүүгч хамрагдсанаас 105 нь нийслэлээс, 50 нь орон нутгаас оролцлоо. Оролцогчдын дийлэнх хэсэг нь 10-аас дээш жилийн ажлын туршлагатай шүүгчид байгаа хэдий ч 1-5 жил буюу харьцангуй бага туршлагатай шүүгчид 20 гаруй хувийг эзэлж байна. Мөн 40-50 настай шүүгчид илүү олон хамрагдсан байна.

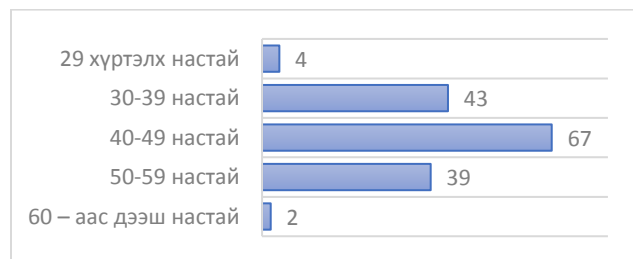
Дүрс 1. Судалгаанд оролцогчдын харьяалал (байршилаар)



Дүрс 2 Судалгаанд оролцогчид (хүйсээр)



Дүрс 3 Судалгаанд оролцогчид (насны бүлгээр)



Дүрс 4 Судалгаанд оролцогчид (ажилласан жилээр)

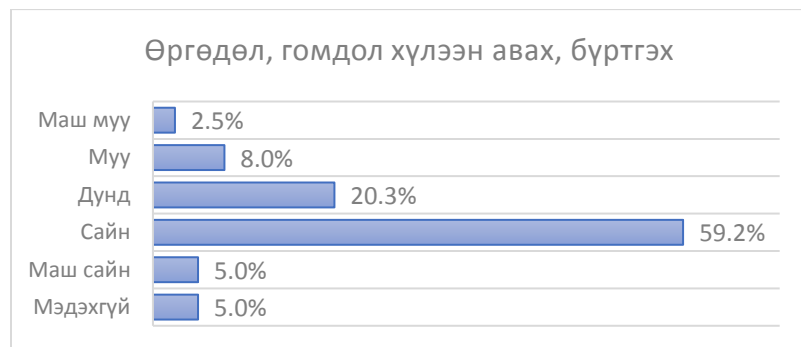


Судалгааны үр дүн

1. Шүүхийн байгууллагын үйлчилгээний үнэлгээ

Судалгаанд оролцсон нийт 814 иргэн бүгд шүүхийн байгууллагын үйлчилгээг үнэлсэн. Оролцогчдын 50 ба түүнээс дээш хувь нь Шүүхийн байгууллага өргөдөл, гомдол хүлээн авах, шийдвэрлэх, хариу өгөх үйлчилгээг сайн гэж үнэлжээ. Харин мэдээлэл, зөвлөгөө, туслалцаа үзүүлэхийн хувьд муу, маш муу гэх үнэлгээ илүү өндөр байна. Аж ахуйн нэгж байгууллагын үнэлгээг хавсралт 1-оос үзнэ үү.

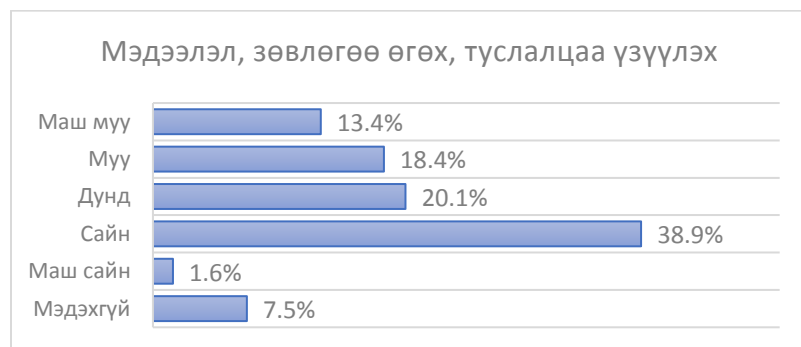
Дүрс 1.1 Шүүхийн байгууллага өргөдөл гомдол хүлээн авах, бүртгэх үйлчилгээ



Дүрс 1.2 Өргөдөл, гомдол шийдвэрлэх хариу өгөх үйлчилгээ



Дүрс 1.3 Мэдээлэл, зөвлөгөө өгөх, туслалцаа үзүүлэх



Дүрс 1.4 Үйлчилгээ үзүүлэх байр, орчин нөхцөл



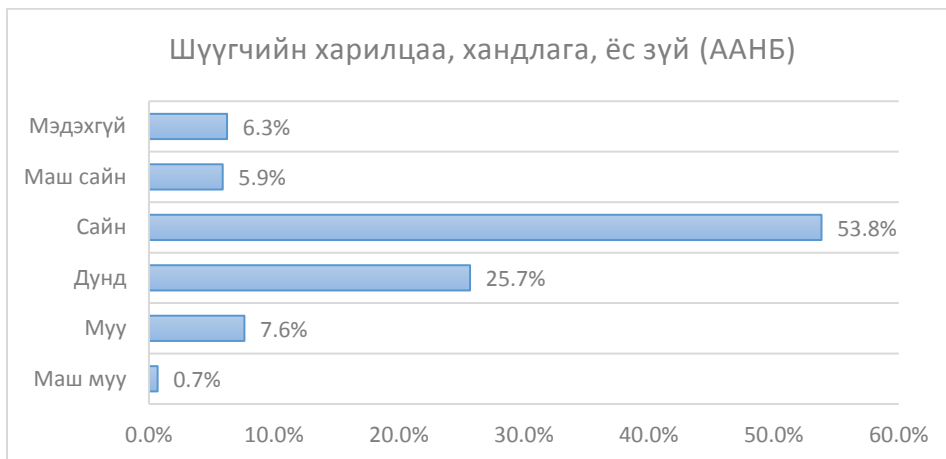
2. Шүүгчийн мэдлэг, ур чадвар, харилцаа хандлага, ёс зүй

Шүүгчийн мэдлэг ур чадвар болон харилцаа хандлага, ёс зүйг иргэн, аж ахуйн нэгж, бусад хуульчид, болон шүүгчид өөрсдөө үнэлсэн. Судалгаанд хамрагдсан иргэн, ААНБ-ын 55 хувь нь шүүгчийн харилцаа, хандлага, ёс зүйг Сайн, маш сайн, харин 40 шахуу хувь нь Дунд, муу гэж үзсэн. Мөн бусад салбарын (шүүгчээс гадна) 783 албан хаагчийн 58 хувь нь Шүүгчийн мэдлэг, мэргэжлийн ур чадварыг Сайн, маш сайн, 36 хувь нь Дунд, муу гэж үнэлжээ.

Дүрс 2.1 Шүүгчийн харилцаа, хандлага, ёс зүй (Иргэн)



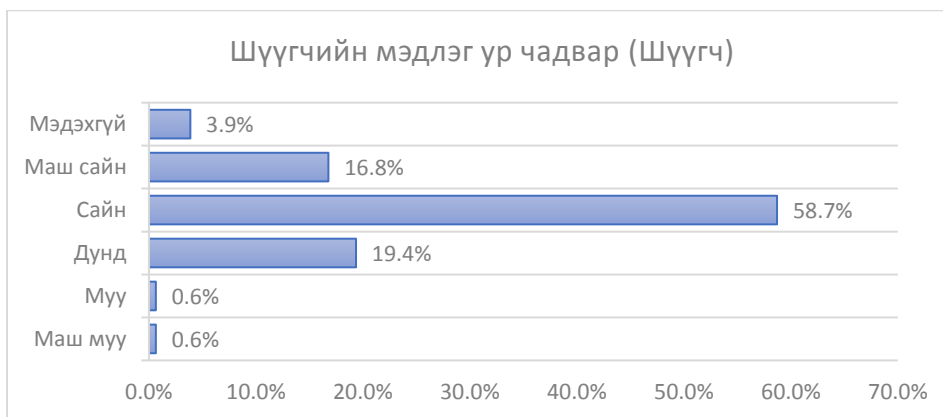
Дүрс 2.2 Шүүгчийн харилцаа, хандлага, ёс зүй (ААНБ)



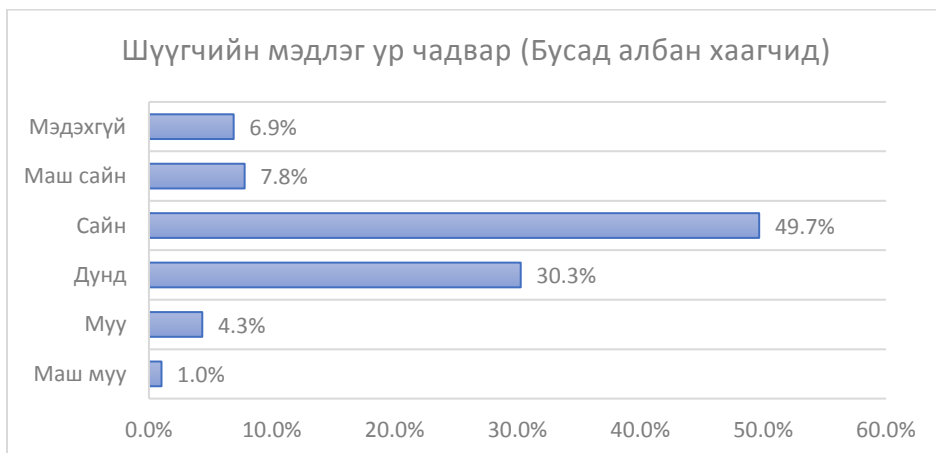
Дүрс 2.3 Шүүгчийн харилцаа, хандлага, ёс зүй (Шүүгч)



Дүрс 2.4 Шүүгчийн мэдлэг ур чадвар (Шүүгчийн өөрийн үнэлгээ)



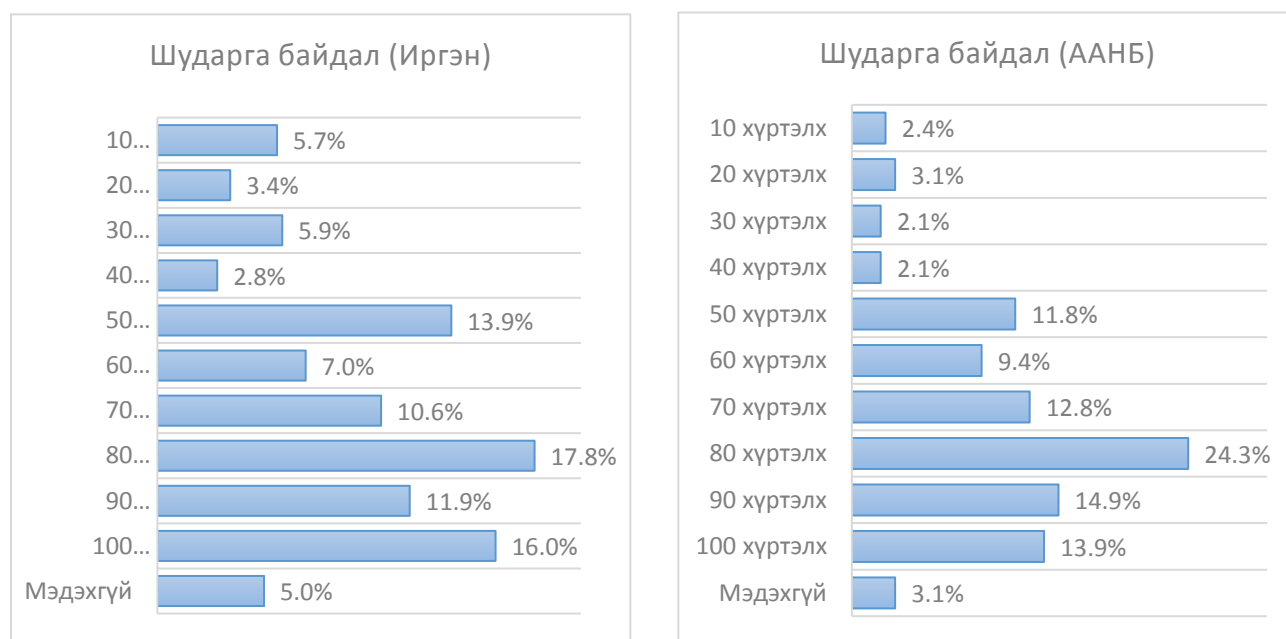
Дүрс 2.5 Шүүгчийн мэдлэг ур чадвар (Бусад албан хаагчид)



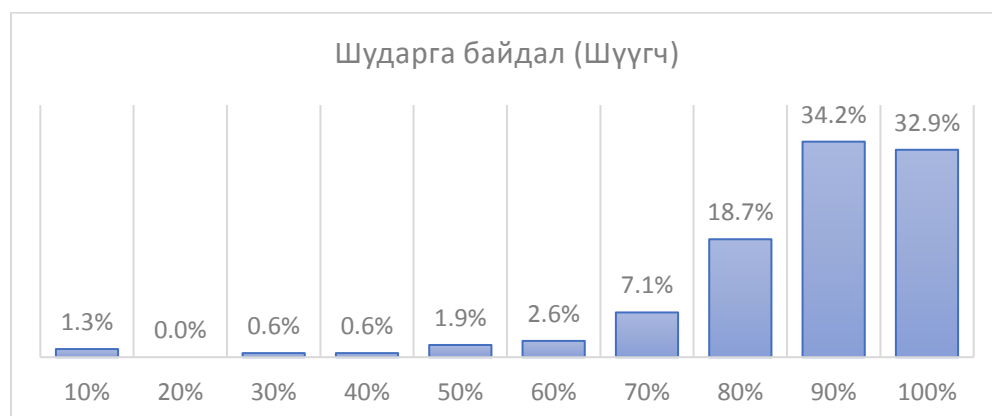
3. Шүүгчийн шударга байдал (Төсөөлөл)

Судалгаагаар “Хуульч, албан хаагч нийт хэрэг, маргааны хэдэн хувийг шударгаар буюу хууль ёсны дагуу шийддэг гэж та үзэж байна?” гэсэн асуултын дагуу хуульч, албан хаагч тус бүрийн шударга байдлыг иргэн, аж ахуйн нэгж болон хуульчдаар үнэлүүлсэн. Иргэний асуултад мэдэхгүй хариулт орсон. Харин хуульчийн асуулгад хэрэв мэдэхгүй бол бөглөхгүй байхаар зааварчилгаа өгч мэдээллийг авсан. Шүүгчийн шударга байдлын талаарх санал бодол иргэд, ААНБ-ын хувьд нэлээд хуваагдмал байна. Мөн шүүгч хэрэг маргааныг 100 хувь шударгаар шийддэг гэх шүүгчдийн хувь хэмжээ ердөө 30 хувьтай байна. Мөн бусад салбарын 783 албан хаагчийн 11 хувь нь Шүүгч асуудал хэрэг маргааныг 100 хувь, 21 хувь нь 80 хувийг шударгаар буюу хууль ёсны дагуу шийддэг гэж үзжээ.

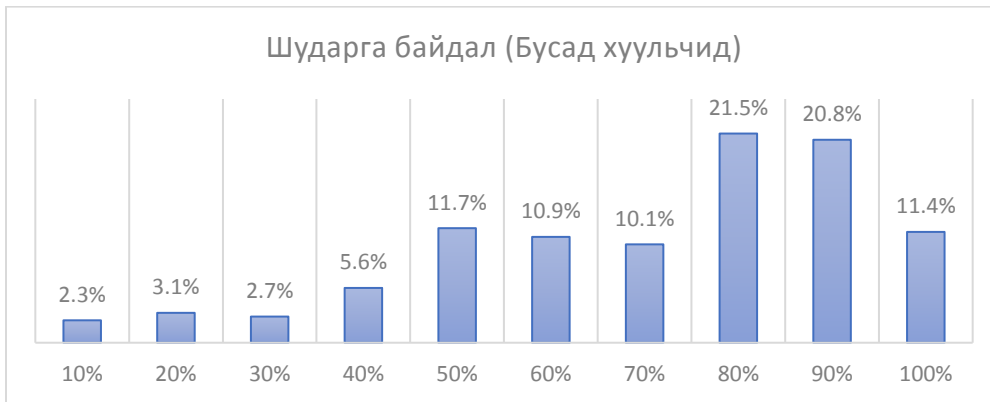
Дүрс 3.1 Шүүгч хэрэг маргааныг хэр шударга шийддэг вэ?



Дүрс 3.2 Шүүгч хэрэг маргааныг хэр шударга шийддэг гэж та бодож байна? Шүүгчийн өөрийн үнэлгээ



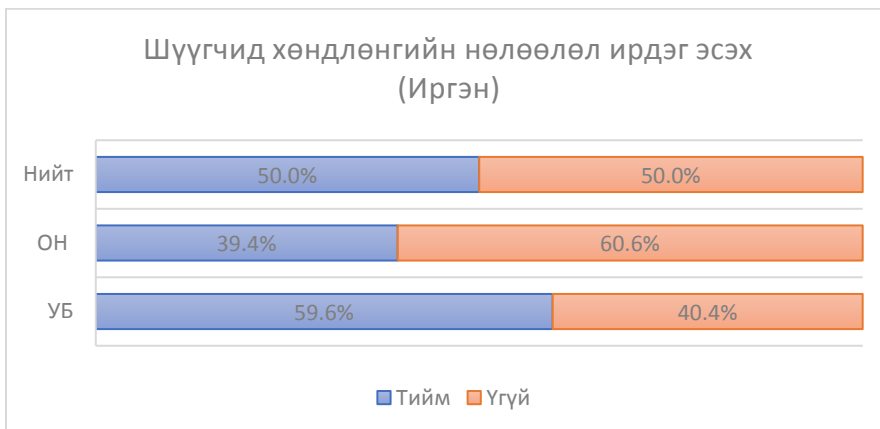
Дүрс 3.3 Шүүгч хэрэг маргааныг хэр шударга шийддэг гэж та бодож байна? Бусад хуульчид



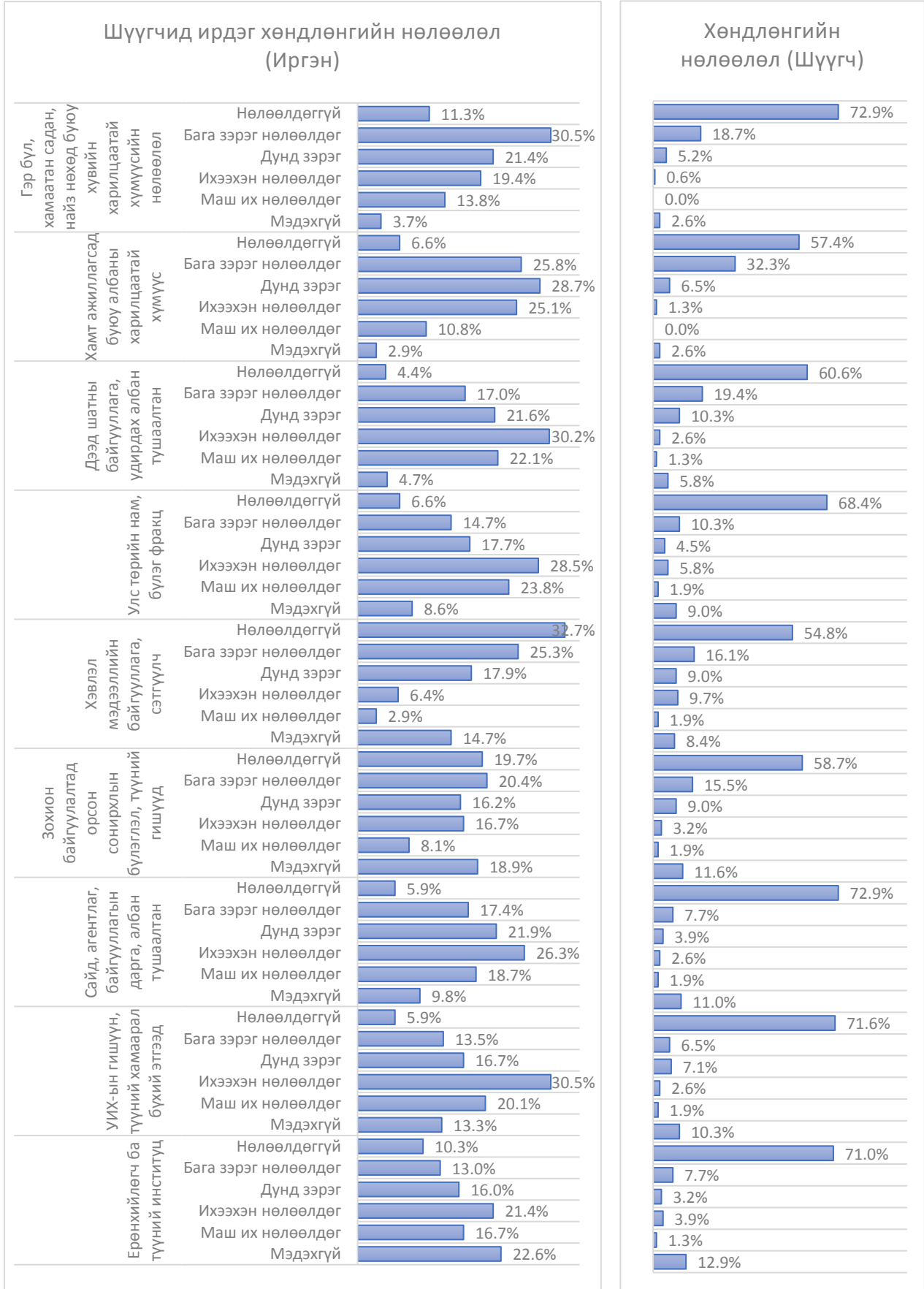
4. Шүүгчид ирэх хөндлөнгийн нөлөөлөл (төсөөлөл)

Асуудал, хэрэг маргааныг шийдвэрлэх явцад ашиг сонирхол нь хөндөгдөж буй иргэн, аж ахуйн нэгж, байгууллагын зүгээс хуульч, албан хаагчдад ирж буй хууль бус нөлөөллийн түвшин ямар байна вэ? асуултад шүүгчид хөндлөнгийн нөлөөлөл ирдэг гэж үзсэн нийт 407 иргэн, 162 аж ахуйн нэгжийн төлөөлөл хариулсан байна. Аж ахуйн нэгжийн нөлөөллийн үнэлгээг Хавсралт 1-аас харна уу.

Дүрс 4.1 Шүүгчид хөндлөнгөөс нөлөөлөл ирдэг эсэх (Иргэн)



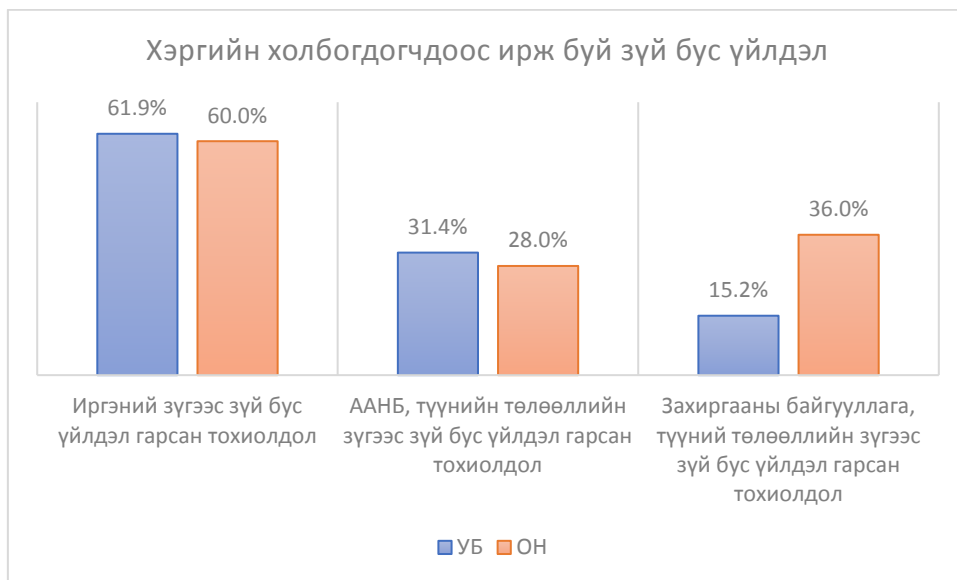
Дүрс 4.2 Шүүгчид ирдэг хөндлөнгийн нөлөөлөл (Иргэн болон Шүүгчийн өөрийн хариулт)



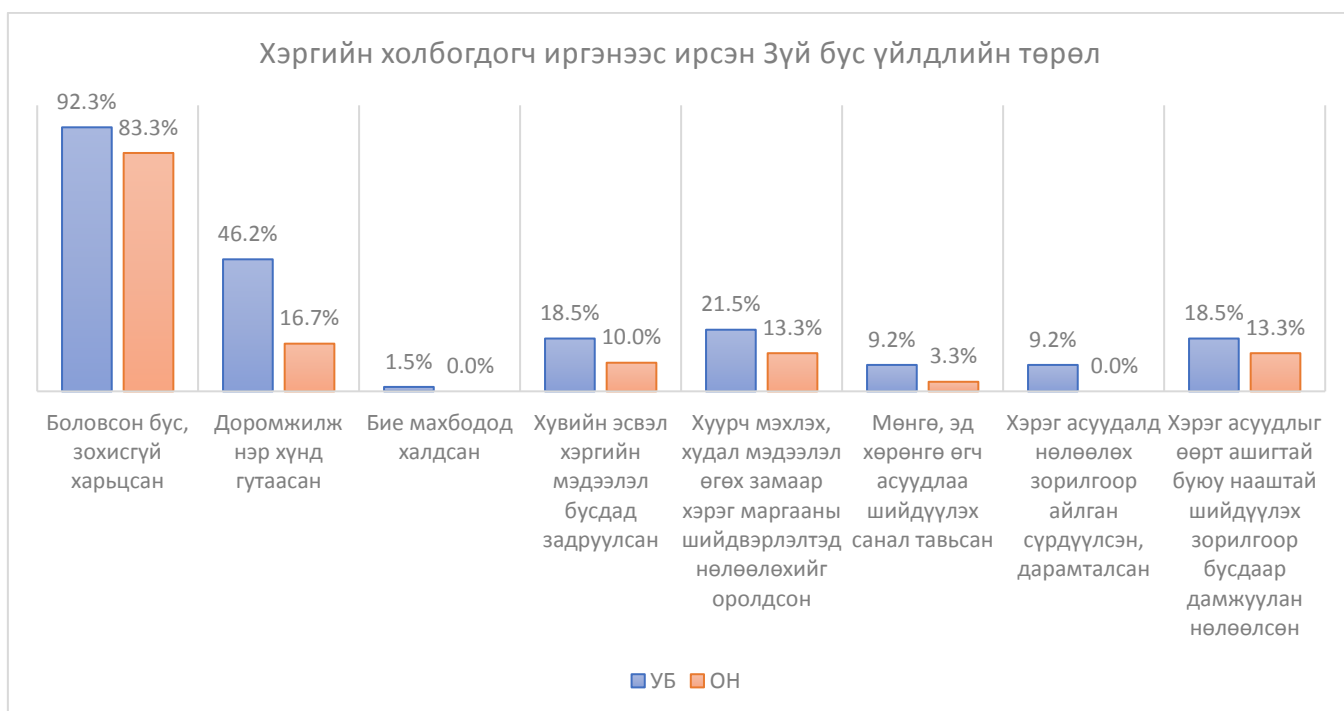
5. Шүүгчид хэргийн холбогдогчдоос ирэх хөндлөнгийн нөлөөлөл (тохиолдол)

Судалгаа шүүгчид ирж буй хөндлөнгийн бодит нөлөөллийг тоон үзүүлэлтээр хэмжсэн. Тодруулбал нийт 155 шүүгчээс 108 нь өнгөрсөн 1 жилийн хугацаанд өөрт нь ямар нэг хэлбэрийн зүй бус, хууль бус нөлөөлөл ирсэн гэж хариулсан. Үүнээс дунджаар 61 хувь нь хэргийн холбогдогч иргэнээс ирсэн хууль бус нөлөөлөл байна.

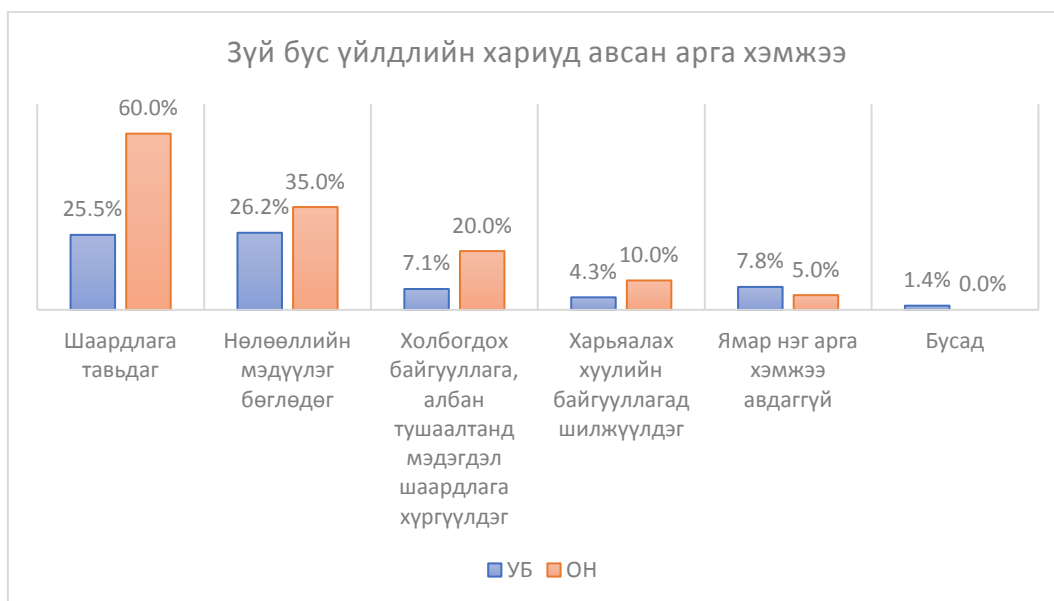
Дүрс 5.1 Хэргийн холбогдогчдоос ирж буй зүй бус үйлдэл (Шүүгчийн хариулт)



Дүрс 5.2 Хэргийн холбогдогч иргэнээс ирсэн зүй бус үйлдлийн төрөл



Дүрс 5.3 Зүй бус үйлдлийн хариуд авсан арга хэмжээ



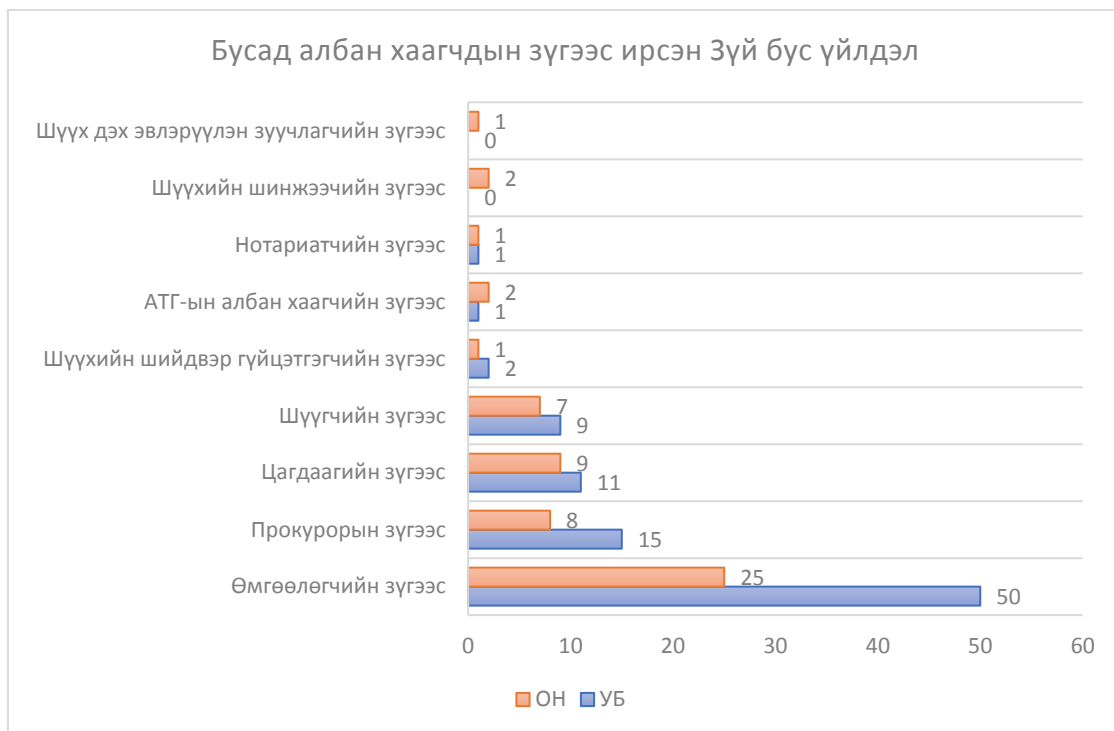
6. Шүүгчид бусад албан хаагчдаас ирэх нөлөөлөл (тохиолдол)

Судалгаанд хамрагдсан нийт шүүгчийн 57.4 хувь буюу 89 шүүгч өнгөрсөн 1 жилийн хугацаанд өөрт нь бусад албан хаагчдаас ямар нэг зүй бус, хууль бус нөлөөлөл ирсэн гэж хариулжээ. Давхардсан тоогоор 145 нөлөөллийн тохиолдол байгаагаас өмгөөлөгчийн зүгээс зүй бус нөлөөлөл ирсэн гэсэн хариулт өндөр байна. Зүй бус үйлдлийн дийлэнхийг харилцаа, хандлага, ёс зүйн асуудал эзэлж байна. Мөн бусад хуульч, албан хаагчаас ирсэн хууль бус нөлөөллийн дунджаар 13.5 хувь нь дээд түвшний авлигын шинжтэй байсан гэж үзжээ.

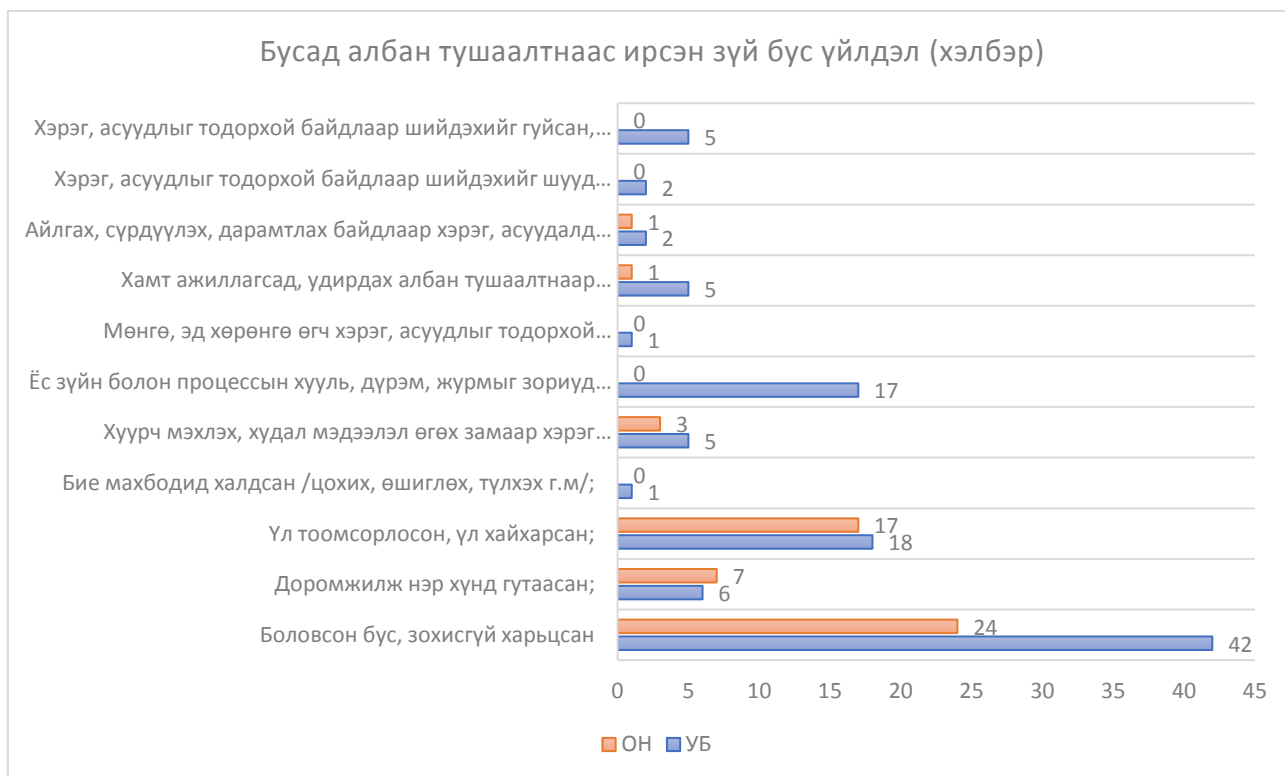
Дүрс 6.1 Бусад албан тушаалтнаас зүй бус үйлдэл ирдэг эсэх



Дүрс 6.2 Бусад албан хаагчдын зүгээс зүй бус үйлдэл ирсэн гэсэн хариулт (Шүүгч)

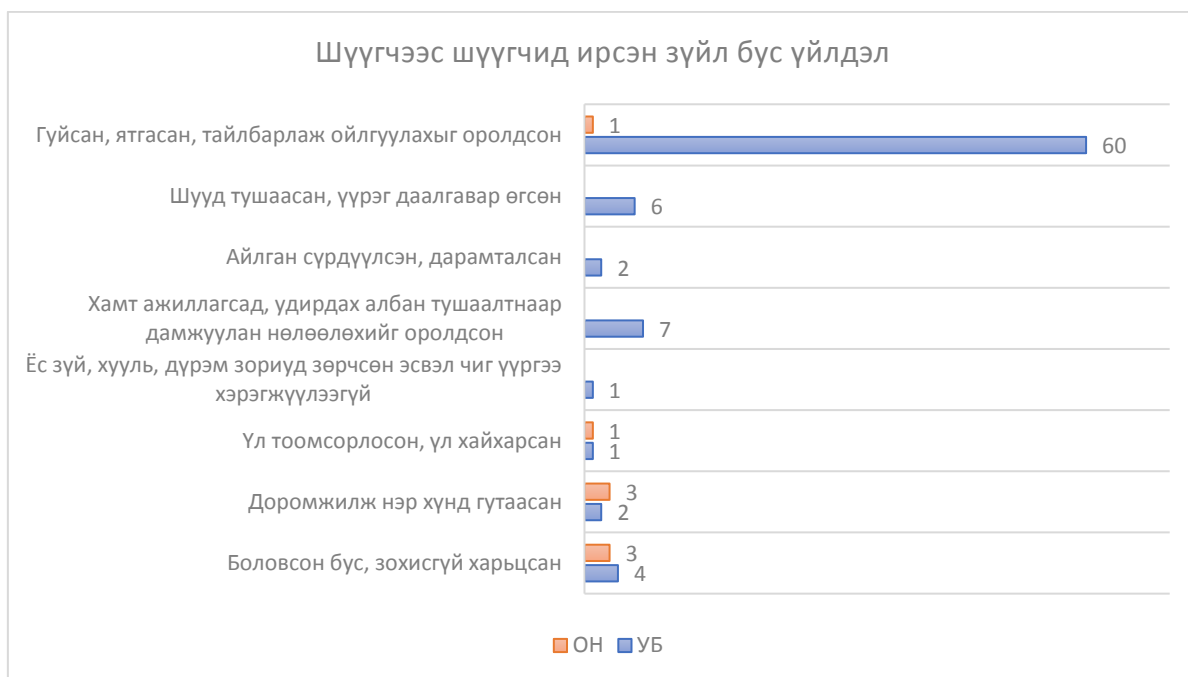


Дүрс 6.3 Бусад албан тушаалтнаас ирсэн зүй бус үйлдэл, хэлбэрээр

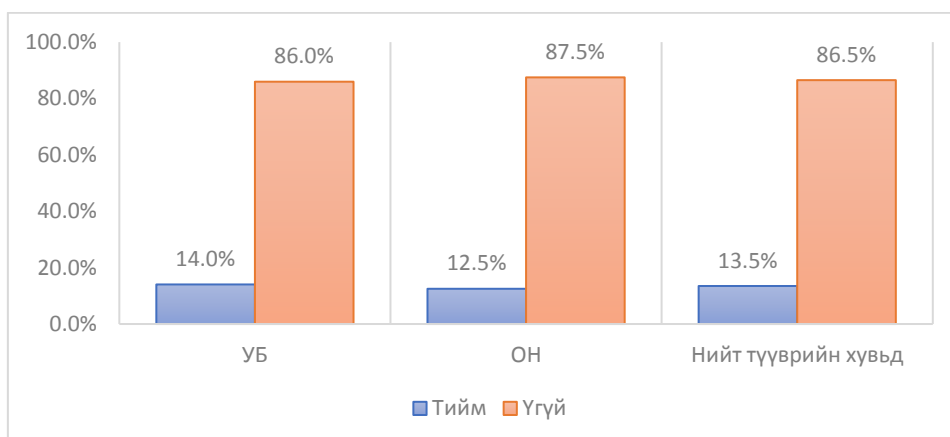


Бусад хуульч, албан хаагчаас зүй бус үйлдэл ирсэн гэх нийт хариултын 16 нь уг зүй бус үйлдэл шүүгчээс шүүгчид ирсэн байна. Гэхдээ шүүгчээс шүүгчид “хэрэг, маргааныг тодорхой байдлаар шийдэхийг гуйсан, ятгасан, тайлбарлаж ойлгуулахыг оролдсон” зүй бус үйлдэл нэлээд олон буюу 60 удаа бүртгэгджээ.

Дүрс 6.4 Шүүгчээс шүүгчид ирсэн зүй бус үйлдэл (хариултын тоо)



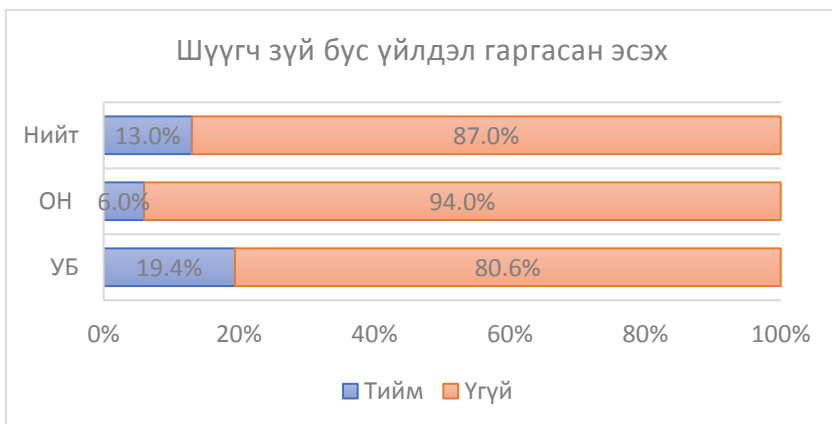
Дүрс 6.5 Тухайн зүй бус үйлдэл нь дээд түвшний авлигын асуудалтай холбоотой байсан эсэх



7. Шүүгчээс иргэнд ирж буй зүй бус нөлөөлөл

Судалгаанд хамрагдсан иргэдийн дунджаар 29.2 хувь буюу 238 нь шүүгчийн зүгээс ямар нэг зүй бус үйлдэл гарсан гэж хариулжээ. Зүй бус үйлдлүүдийг задлаж үзвэл 63.3 хувь нь “Шүүгч үл тоомсорлосон” гэж хариулсан бол, 40 хувь нь “чиг үүргээ гүйцэтгэхгүй байх, эсвэл удаашруулах замаар аргагүй байдалд оруулсан” гэж хариулжээ. Мөн 35 тохиолдол буюу 33 хувь нь “Шүүгч ялгаварлан гадуурхсан” гэж хариулсан байна. Нийт 238 зүй бус үйлдлийн хариуд шаардлага тавих, гомдол гаргах зэрэг хариу үйлдэл үзүүлсэн 105 тохиолдол бүртгэгджээ. Зүй бус үйлдэлд үзүүлэх хариу үйлдэл орон нутагт бага байна.

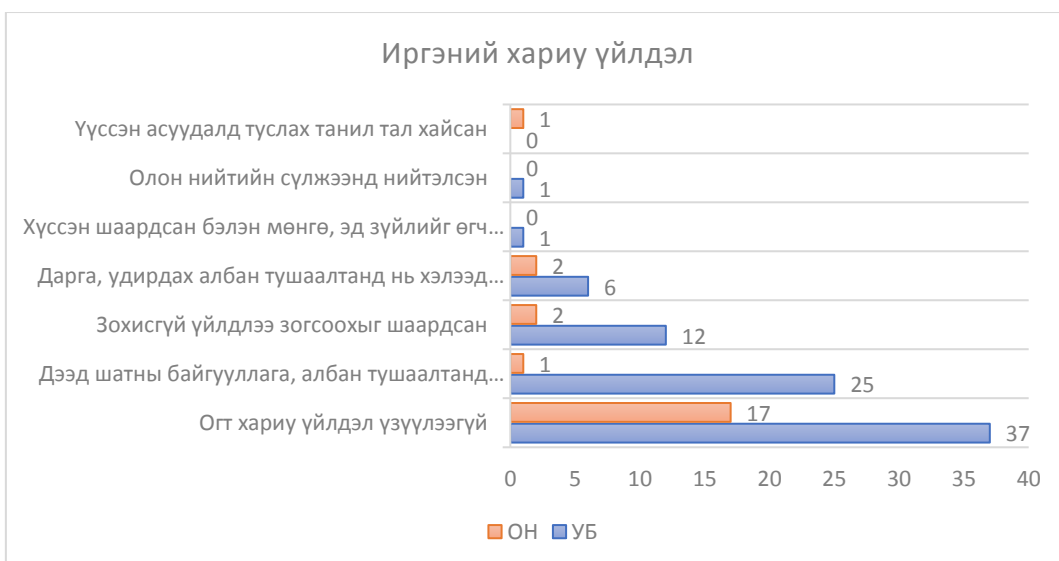
Дүрс 7.1 Шүүгч зүй бус үйлдэл гаргасан эсэх



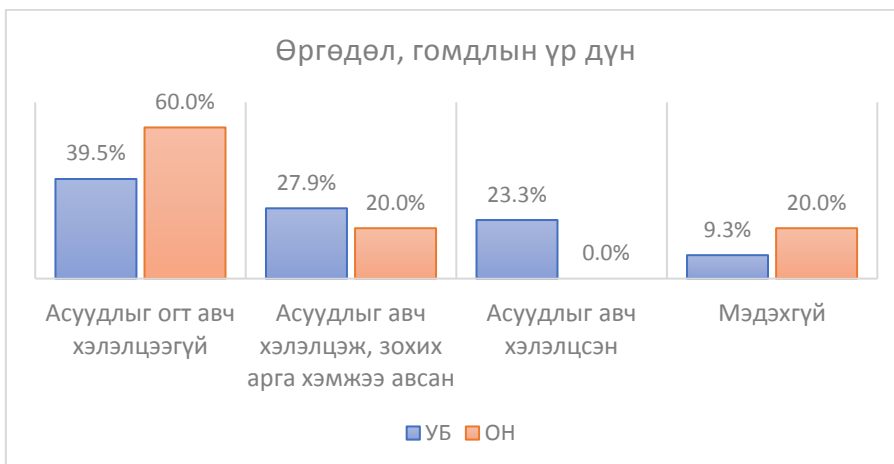
Дүрс 7.2 Шүүгчийн зүгээс иргэнд ирсэн зүй бус үйлдэл (хариултын тоо)



Дүрс 7.3 Иргэний хариу үйлдэл



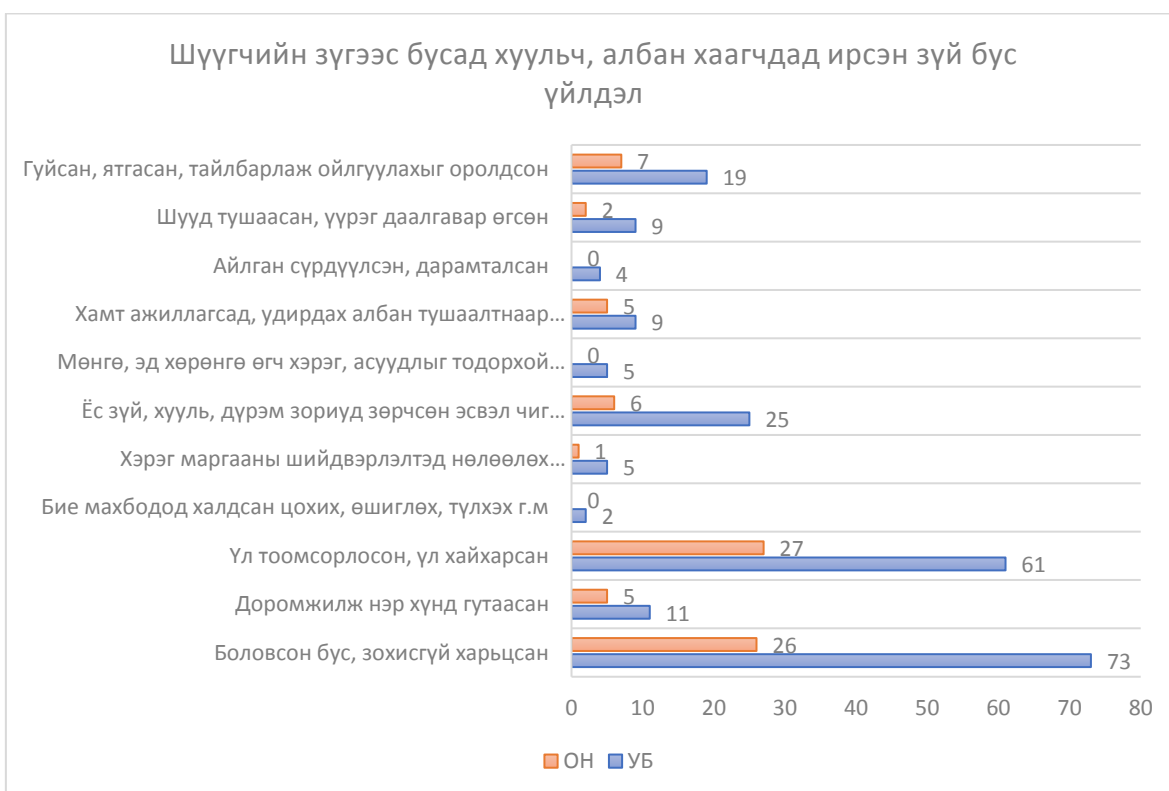
Дүрс 7.4 Өргөдөл, гомдлын үр дүн



8. Шүүгчээс бусад хуульч, албан хаагчдад ирж буй зүй бус нөлөөлөл

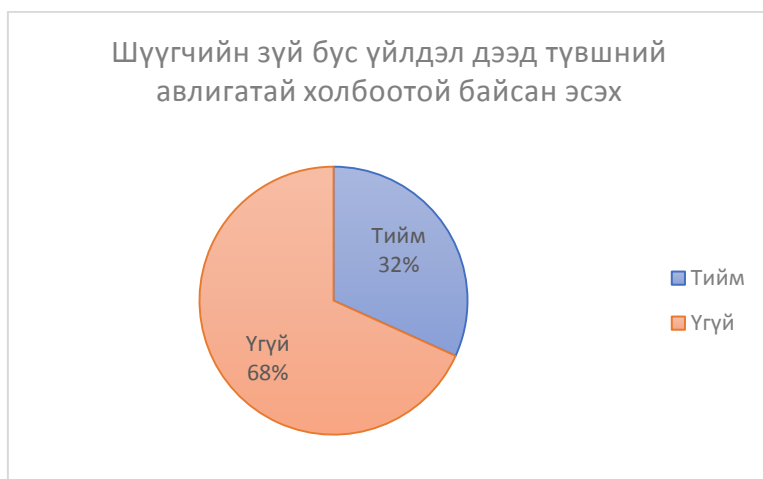
Судалгаанд хамрагдсан хууль зүйн салбарын 783 албан хаагчийн 21.7 хувь буюу 170 нь Шүүгчийн зүгээс ирсэн боловсон бус, зохисгүй харьцах, доромжлох гэх мэт зүй бус үйлдэлд өртсөн гэж хариулсан байна.

Дүрс 8.1 Шүүгчийн зүгээс бусад албан хаагч нарт ирсэн зүй бус үйлдэл (хариултын тоо)



Шүүгчийн зүгээс бусад албан хаагчдад ирсэн зүй бус үйлдлийг задлан харвал "Боловсон бус, зохисгүй харьцсан" хамгийн өндөр буюу 58.2 хувь, "Үл тоомсорлосон, үл хайхарсан" үйлдэл гаргасан гэж хариулсан 51.8 хувь байна. Тодруулбал, шүүгчээс зүй бус үйлдэл ирсэн нийт 302 удаагийн хариулт 170 оролцогчоос давхардсан тоогоор ирсэн байна. Мөн хамгийн багадаа 1 удаа, хамгийн ихдээ 50 удаа тохиолдсон гэжээ.

Дүрс 8.2 Дээд түвшний авлигатай холбоотой гэж үзсэн байдал



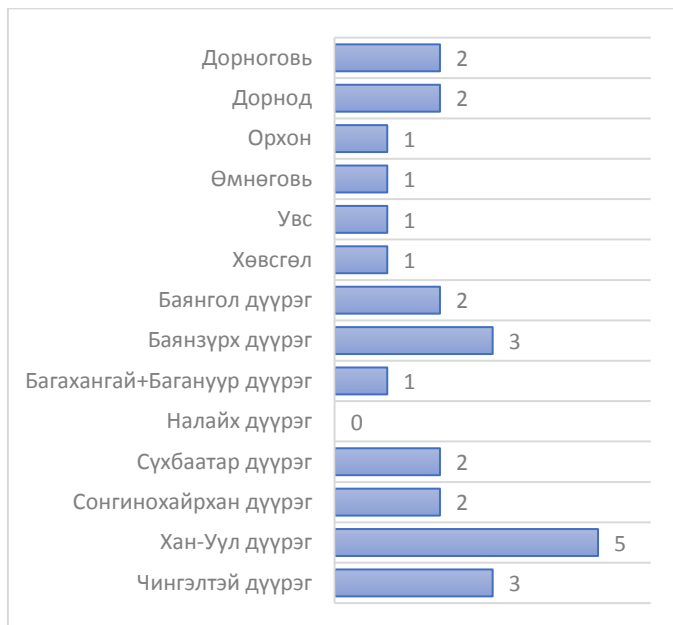
Шүүгчийн зүгээс ирсэн боловсон бус, зохисгүй харьцах, доромжлох гэх мэт зүй бус үйлдлийн 31.8 хувь нь дээд түвшний авлигын шинжтэй байсан хэмээн судалгаанд хамрагдсан шүүгчид хариулжээ.

Шүүх дэх эвлэрүүлэн зуучлагчид холбогдох үр дүн

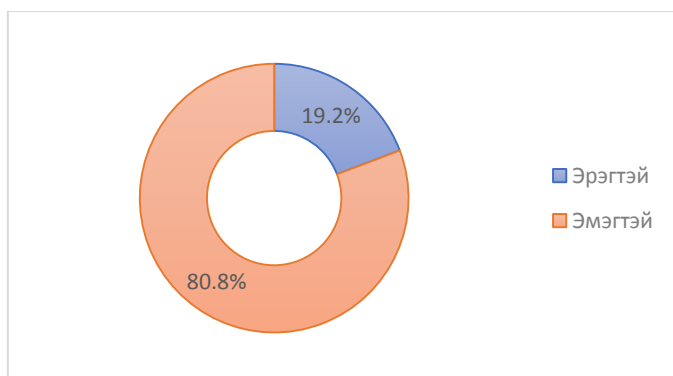
Судалгаанд оролцогчдын мэдээлэл

Судалгаанд нийт 26 эвлэрүүлэн зуучлагч хамрагдсанаас 18 нь нийслэлээс, 8 нь орон нутгаас оролцлоо.

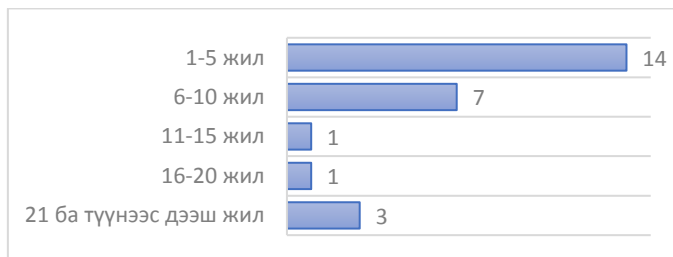
Дүрс 0.1 Судалгаанд оролцогчид (байршлаар)



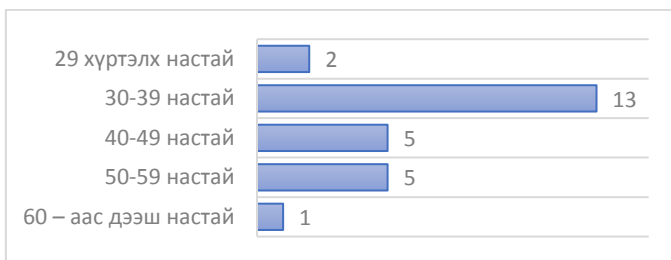
Дүрс 0.2 Судалгаанд оролцогчид (хүйсээр)



Дүрс 0.3 Судалгаанд оролцогчид (ажилласан жилээр)



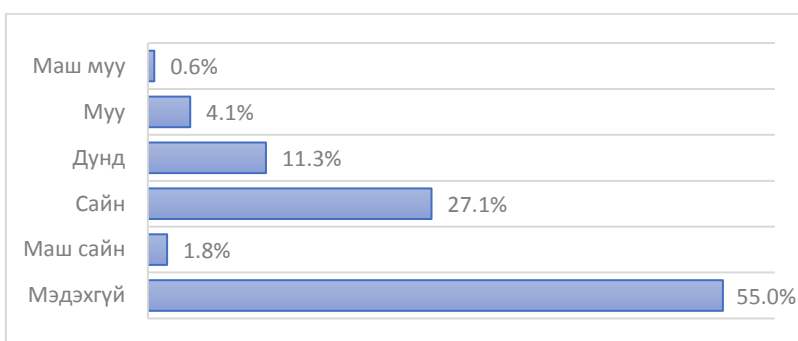
Дүрс 0.4 Судалгаанд оролцогчид (насны бүлгээр)



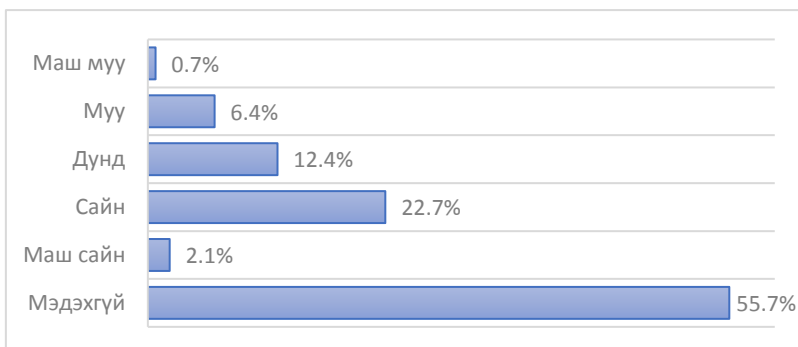
1. ШДЭЗ-ийн үзүүлж буй үйлчилгээний үнэлгээ

Иргэд болон аж ахуйн нэгж байгууллагын үнэлгээ. Судалгаанд оролцсон нийт 814 иргэний талаас илүү хувь нь Шүүх дэх эвлэрүүлэн зуучлагчийн үзүүлж буй үйлчилгээг Мэдэхгүй гэж хариулсан байна.

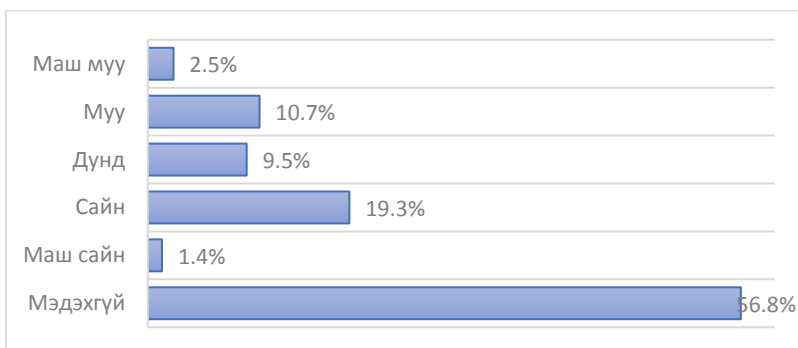
Дүрс 1.1 Өргөдөл гомдол, нэхэмжлэл хүлээн авах, бүртгүүлэх (Иргэн)



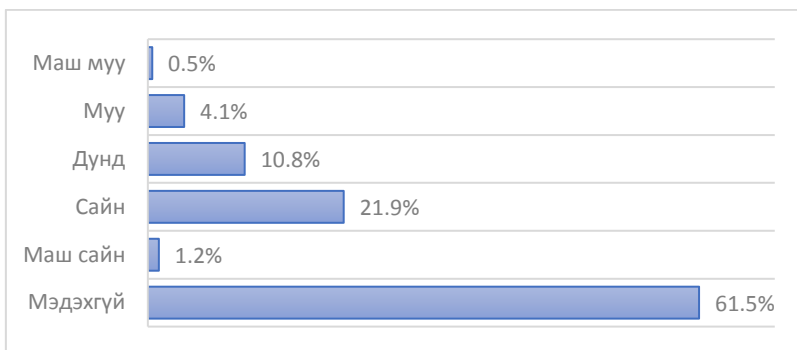
Дүрс 1.2 Өргөдөл гомдол, нэхэмжлэлийг шийдвэрлэж, хариу өгөх (иргэн)



Дүрс 1.3 Мэдээлэл, зөвлөгөө өгөх, туслалцаа үзүүлэх байдал



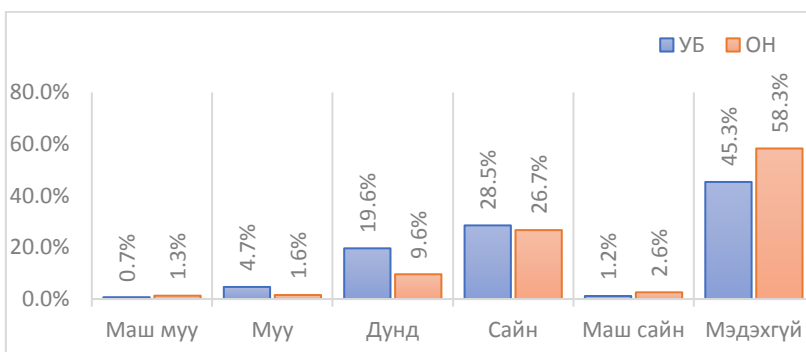
Дүрс 1.4 Үйлчилгээ үзүүлэх байр, талбай, орчин нөхцөлийн хувьд



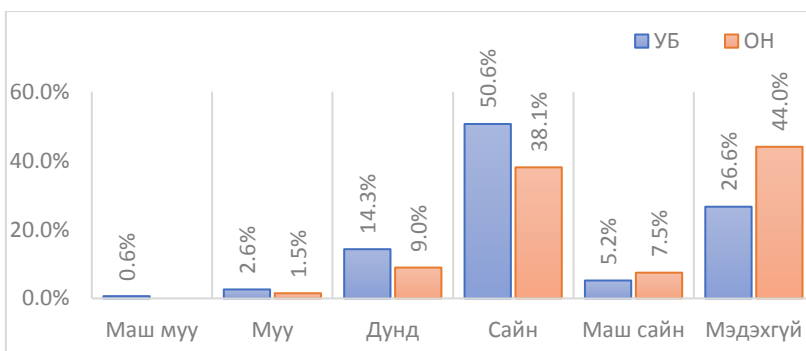
2. Шүүх дэх эвлэрүүлэн зуучлагчийн харилцаа, хандлага, ёс зүйн түвшин, мэдлэг урч чадвар

УБ дахь ЭЗ-ийн тал хувь нь өөрсдийн ур чадварыг Сайн гэж үнэлсэн бол ОН-ийн ЭЗ-ийн тал хувь нь Маш сайн гэж үнэлжээ. Аж ахуйн нэгж байгууллагын үнэлгээг хавсралт 2-оос үзнэ үү.

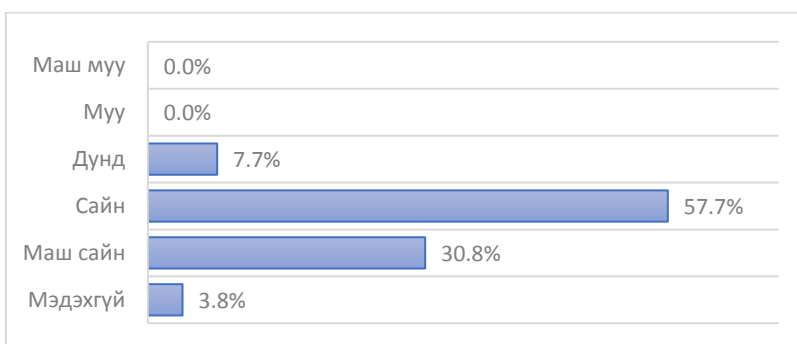
Дүрс 2.1 Шүүх дэх эвлэрүүлэн зуучлагчийн харилцаа, хандлага, ёс зүйн түвшний үнэлгээ (иргэн)



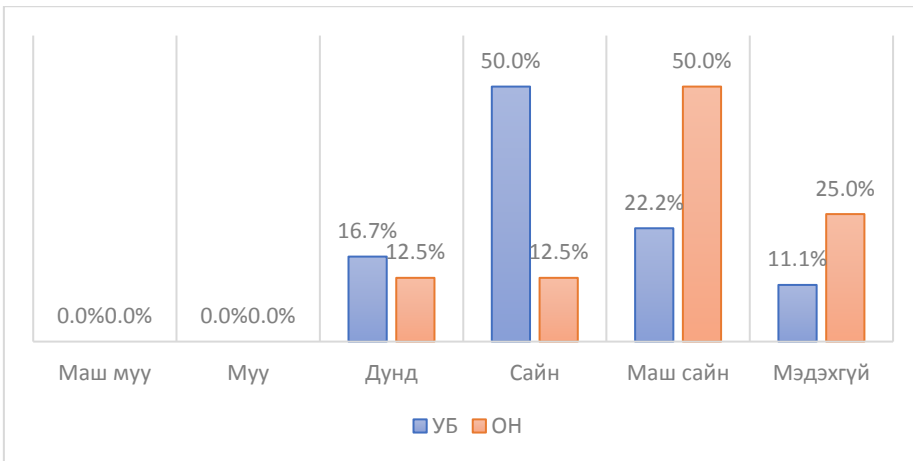
Дүрс 2.2 Харилцаа хандлага (ААНБ)



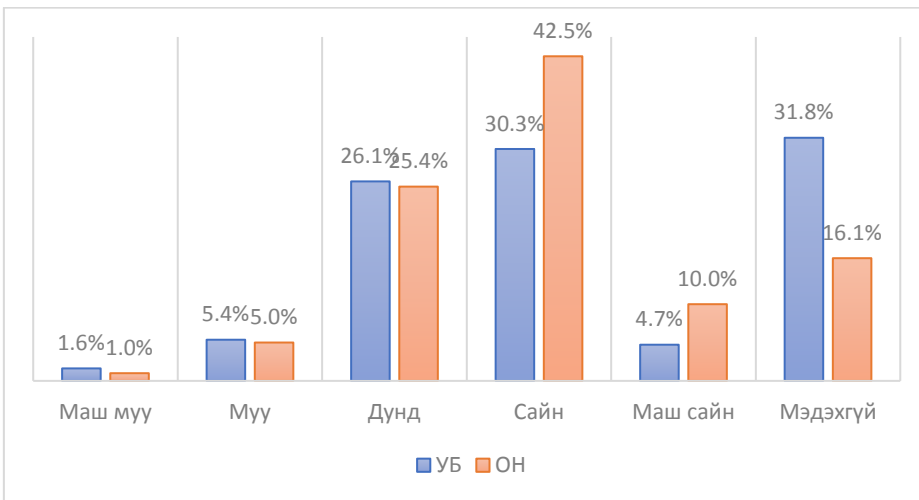
Дүрс 2.3 Харилцаа хандлага (ШДЭЗ-ийн өөрийн үнэлгээ)



Дүрс 2.4 Ур чадвар (ШДЭЗ-ийн өөрийн үнэлгээ)



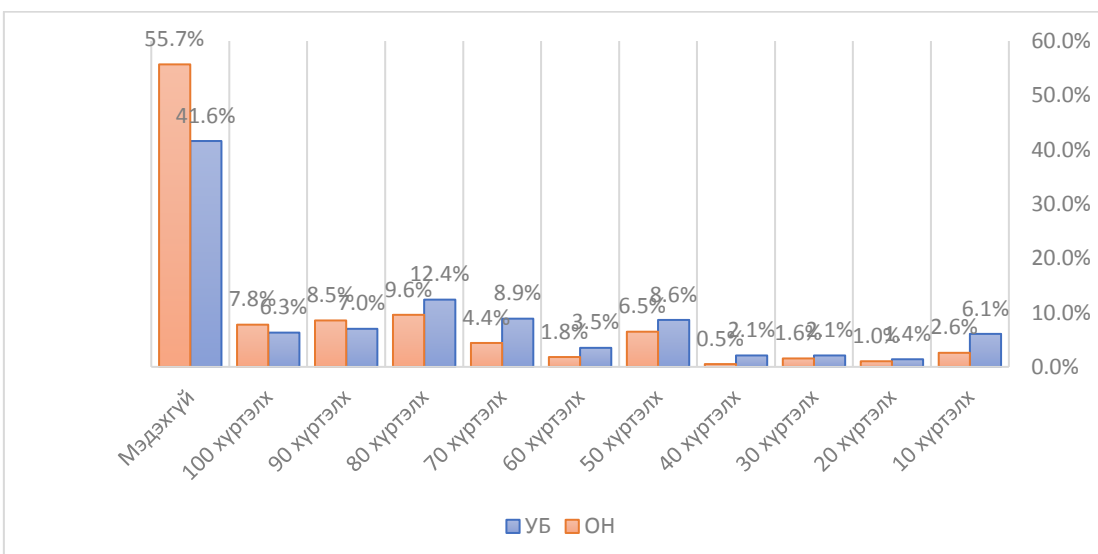
Дүрс 2.5 Мэргэжлийн ур чадвар (Бусад хуульчид)



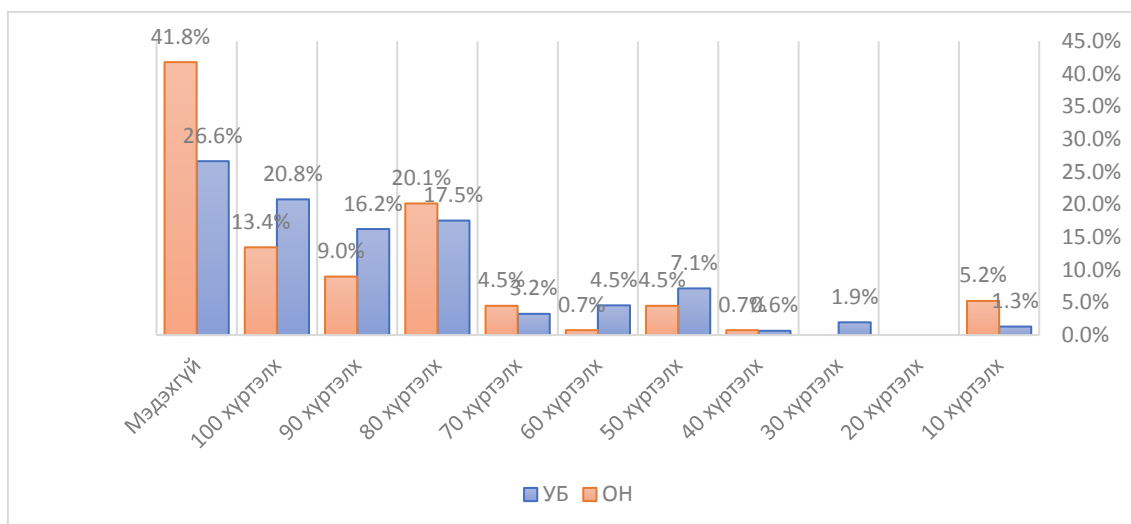
3. ШДЭЗ-ийн шударга байдал

Судалгаа хуульч, албан хаагч тус бүрийн шударга байдлыг иргэн, аж ахуйн нэгж болон хуульчдаар үнэлүүлсэн. Иргэний асуултад мэдэхгүй хариулт орсон. Харин хуульчийн асуултад хэрэв мэдэхгүй бол бөглөхгүй байхаар зааварчилгаа өгч мэдээллийг авсан. ШДЭЗ-ийн талаас илүү хувь нь өөрсдийгөө үнэлэхдээ нийт хэрэг, маргааныг 100 хувь шударга шийддэг гэж үзсэн байна.

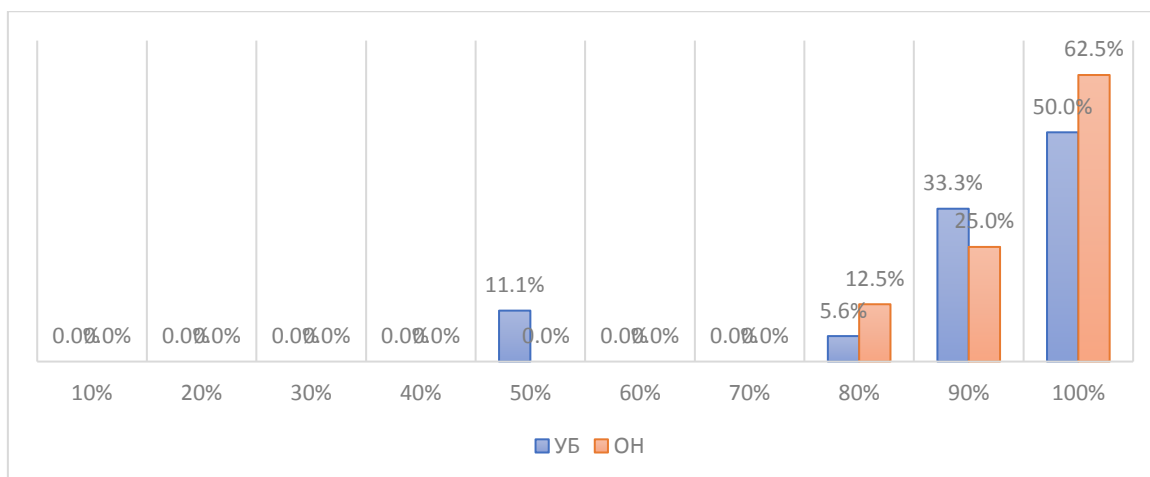
Дүрс 3.1 Шударга байдал (Иргэн)



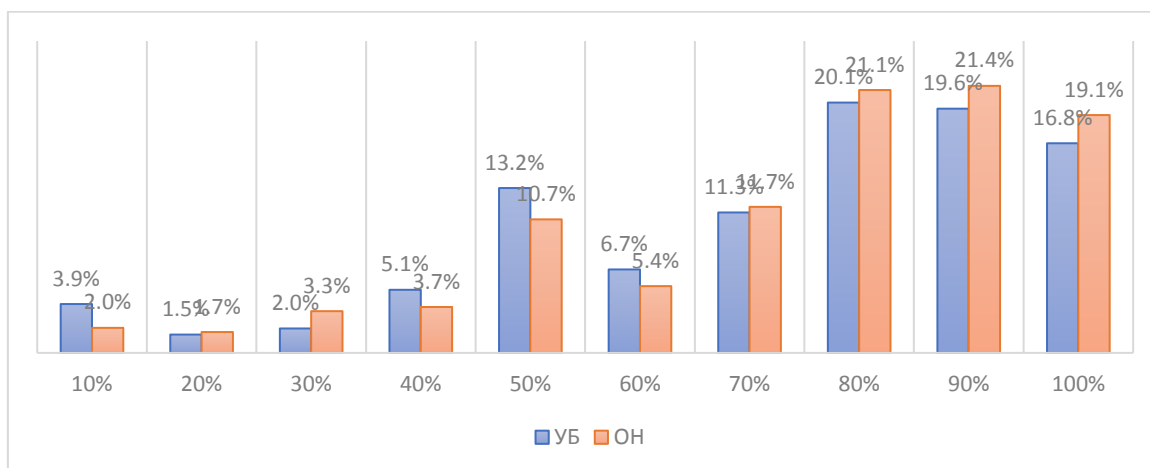
Дүрс 3.2 Шударга байдал (ААНБ)



Дүрс 3.3 Шударга байдал (ШДЭЗ-ийн өөрийн үнэлгээ)



Дүрс 3.4 Шударга байдал (Бусад хуульчид)

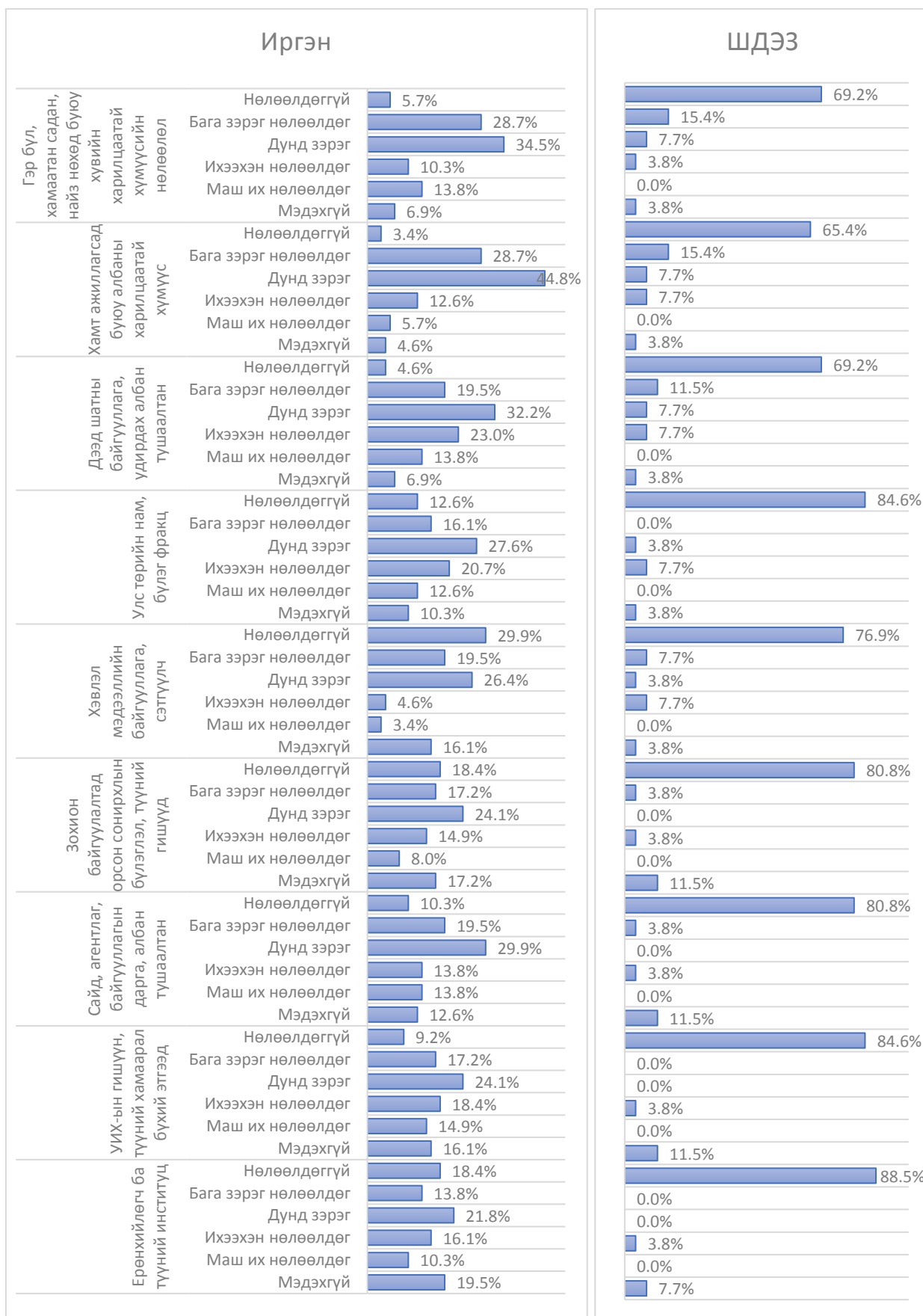


4. Хөндлөнгийн нөлөөлөл

Асуудал, хэрэг маргааныг шийдвэрлэх явцад ашиг сонирхол нь хөндөгдөж буй иргэн, аж ахуйн нэгж, байгууллагын зүгээс ШДЭЗ-д ямар нэг байдлаар хөндлөнгийн нөлөөлөл ирдэг гэж үзсэн нийт 87 иргэн, 25 аж ахуйн нэгжийн төлөөлөл, 26 ШДЭЗ хариулсан байна. Аж ахуйн нэгжийн нөлөөллийн үнэлгээг Хавсралт 3-аас харна уу.

Дүрс 4.1 Шүүх дэх эвлэрүүлэн зуучлагчид хөндлөнгийн нөлөө ирдэг эсэх

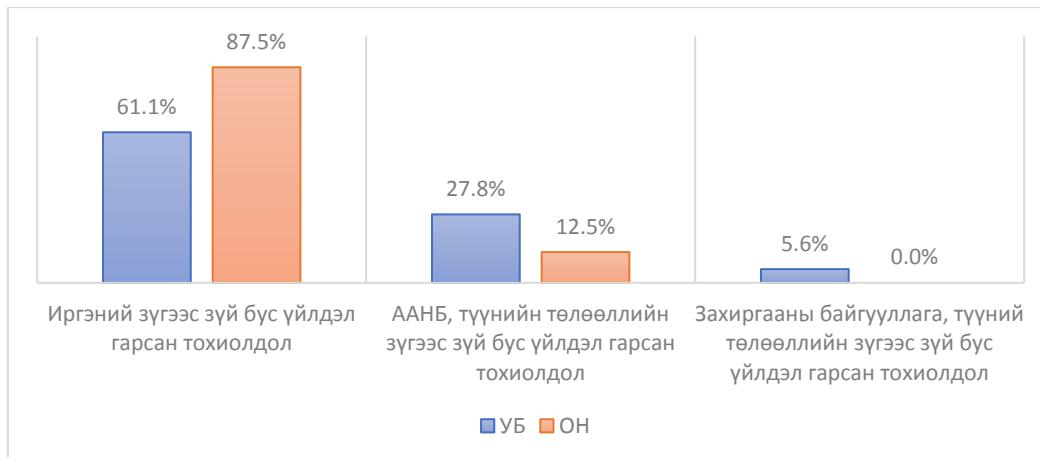
Дүрс 4.2 Хөндлөнгийн нөлөөлөл



5. ШДЭЗ-д хэргийн холбогдогчдоос ирж буй зүй бус үйлдэл гарсан тохиолдол

Судалгаанд хамрагдсан ШДЭЗ-ийн 73.1 хувьд нь (нийт 19 тохиолдол) өнгөрсөн 1 жилийн хугацаанд хэргийн холбогдогч иргэн, ААНБ-ын төлөөллөөс ямар нэг буй зүй бус үйлдэл гаржээ.

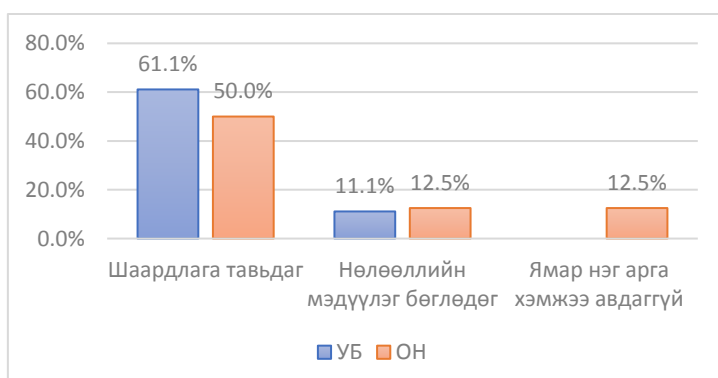
Дүрс 5.1 Хэргийн холбогдогчоос ирсэн ямар нэг буй зүй бус үйлдэл (хэргийн холбогдогчоор)



Дүрс 5.2 Хэргийн холбогдогчоос ирсэн ямар нэг буй зүй бус үйлдэл (хэлбэрээр)



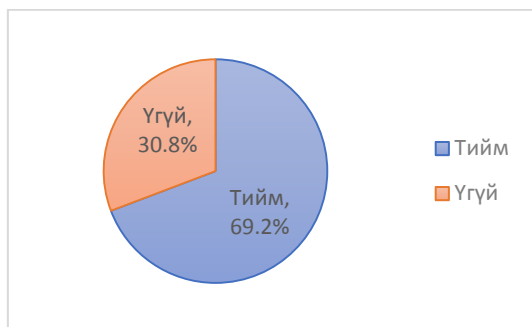
Дүрс 5.3 Хариу үйлдэл



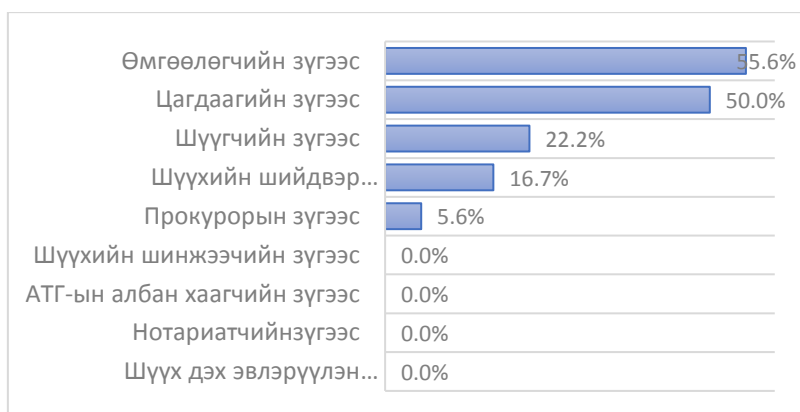
6. Шүүх дэх эвлэрүүлэн зуучлагчид бусад албан тушаалтнаас ирсэн зүй бус үйлдэл

Судалгаанд хамрагдсан нийт ШДЭЗ-ийн 69.2 хувь нь салбарын бусад албан хаагчидтай холбоотой ёс зүй, харилцаа, хандлагын асуудалтай тохиолдсон гэж хариулжээ. Өмгөөлөгч болон цагдаагийн зүгээс ШДЭЗ-тай хамгийн таагүй харилцдаг байна. Бусад албан хаагчдаас ирж буй хууль бус үйлдэлтэй таарсан ШДЭЗ-ийн 55.6 хувь нь Өмгөөлөгч, 50.0 хувь нь цагдаагийн зүгээс ирж буй ёс зүй, сөрөг харилцаа, хандлагтай таарчээ. Бусад албан хаагчдаас ирж буй зүй бус үйлдлийг ерөнхийд нь авч үзвэл "Боловсон бус, зохисгүй харьцсан", "Үл тоомсорлосон, үл хайхарсан" үйлдлүүд тохиолдсон байна.

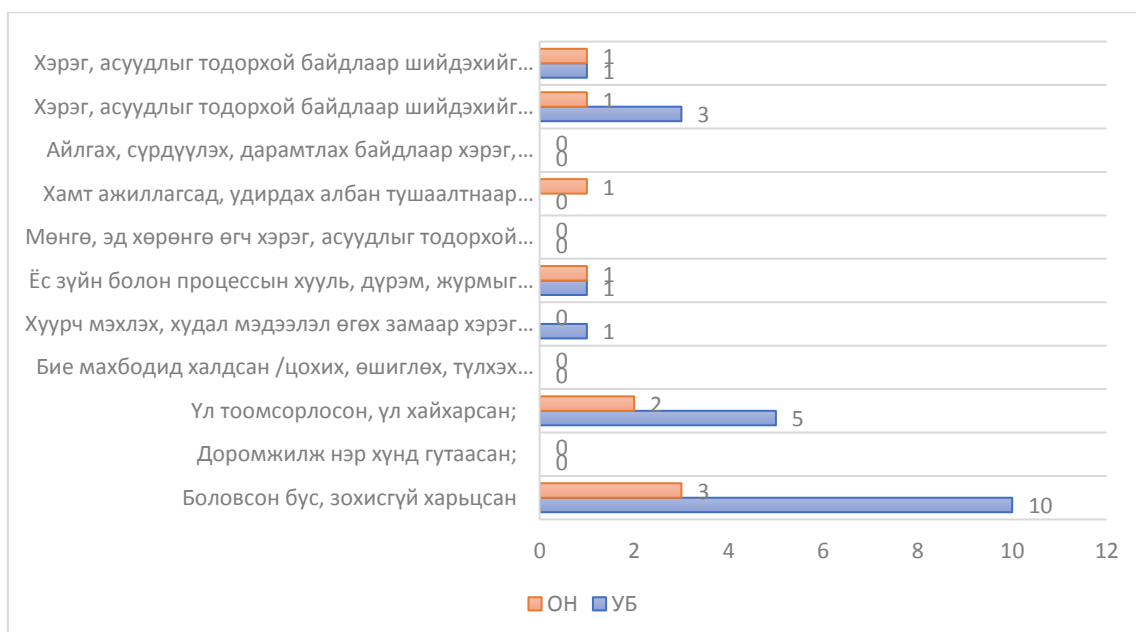
Дүрс 6.1 Албан тушаалтнаас ирж буй зүй бус үйлдэл байгаа эсэх



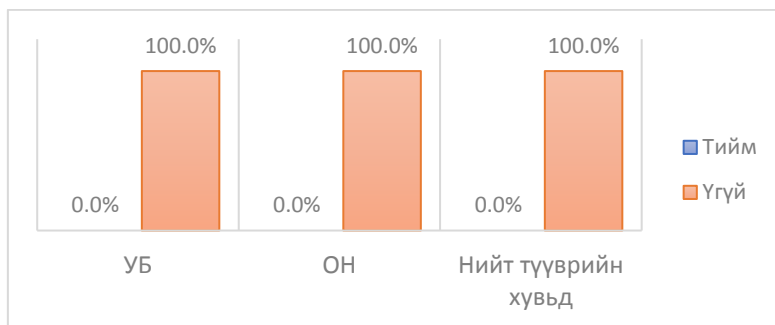
Дүрс 6.2 Бусад албан тушаалтнаас ирж буй зүй бус үйлдэл байгаа эсэх (эрхэлж буй ажлаар)



Дүрс 6.3 Бусад албан тушаалтнаас ирж буй зүй бус үйлдэл байгаа эсэх (хэлбэрээр)



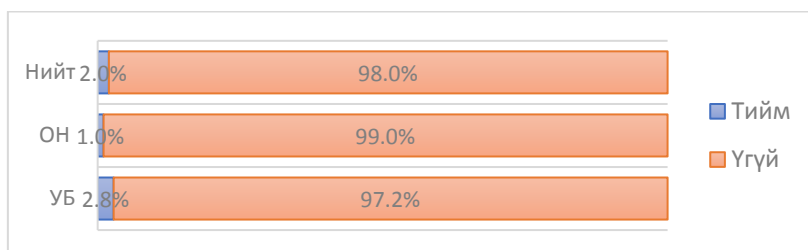
Дүрс 6.4 Дээд түвшний авлигатай холбоотой хэрэг байсан эсэх



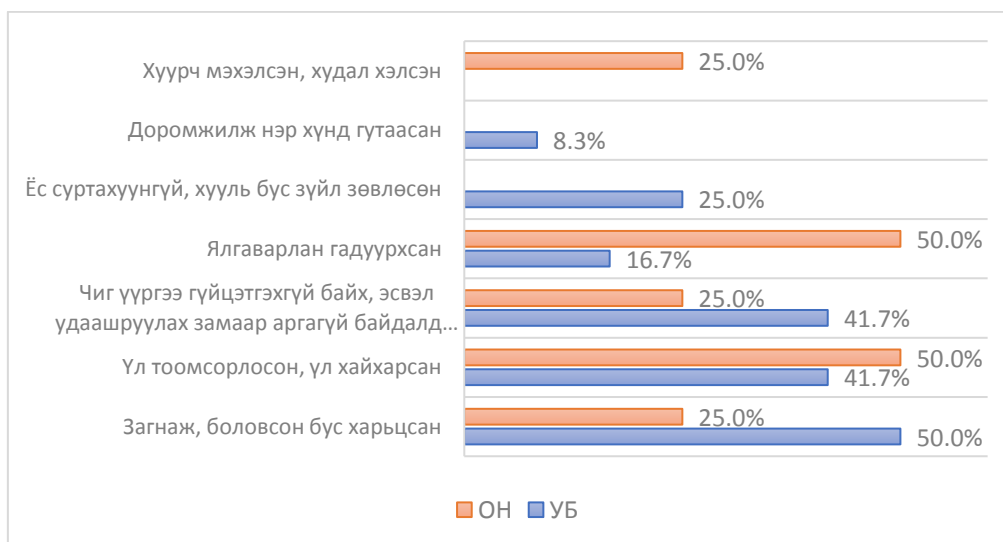
7. ШДЭЗ-аас иргэнд ирж буй зүй бус үйлдэл

Хэрэг маргаан шийдүүлэх явцад Шүүх дэх эвлэрүүлэн зуучлагчтай холбоотой харилцаа хандлага, ёс зүй, ашиг сонирхлын зөрчил бүхий асуудал маш бага хувьтай буюу иргэдийн ердөө 2 хувь нь ийм асуудал тохиолдсон гэж хариулжээ.

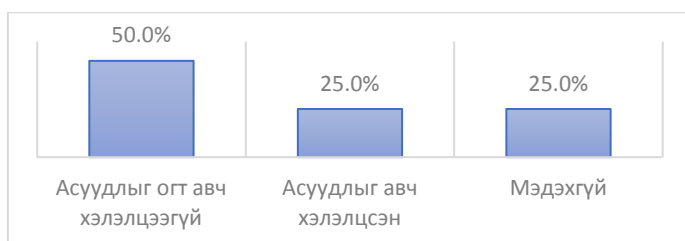
Дүрс 7.1 Хэрэг маргаан шийдүүлэх явцад Шүүх дэх эвлэрүүлэн зуучлагчтай холбоотой харилцаа хандлага, ёс зүй, ашиг сонирхлын зөрчил бүхий асуудал тохиолдсон эсэх



Дүрс 7.2 Гарсан асуудал, шүүх дэх эвлэрүүлэн зуучлагчийн хийсэн үйлдэл



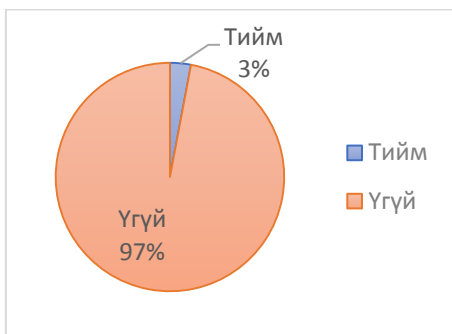
Дүрс 7.3 Иргэний хариу үйлдэл бүгд УБт хариу үзүүлсэн байна



8. ШДЭЗ-аас бусад албан хаагчдад ирж буй нөлөөлөл

Нийт 912 бусад албан хаагчид энэ асуултанд хариулсанаас 27 тохиолдолд ШДЭЗ-аас ямар нэгэн байдлаар зүй бус үйлдэл ирсэн гэж хариулжээ. Нийт түүврийн хувьд авч үзвэл нь энэ нь 3 хувь юм.

Дүрс 8.1 Бусад албан тушаалтнаас ирсэн зүй бус үйлдэл байгаа эсэх

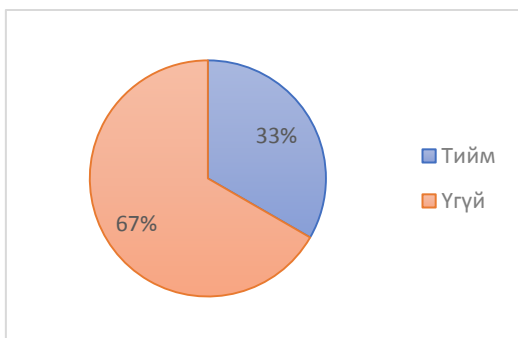


Дүрс 8.2 Шүүх дэх эвлэрүүлэн зуучлагчийн гаргасан зүй буй үйлдэл

Энд нийт 13 хүний хариултыг хариулсан.



Дүрс 8.3 Дээд түвшний авлигатай холбоотой хэрэг байсан эсэх, тохиолдлын тоо

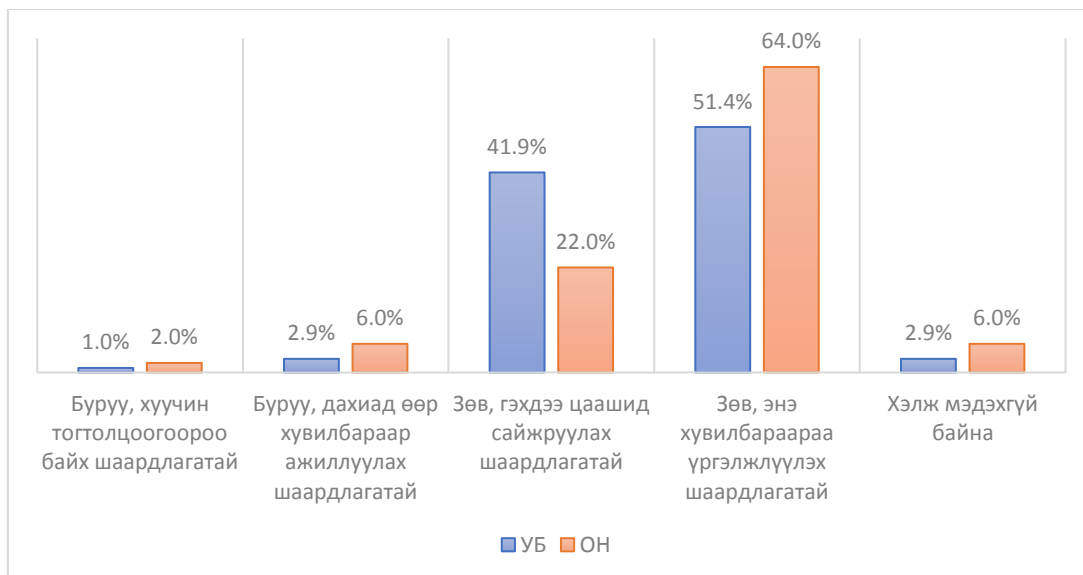


Шүүхийн тогтолцоотой холбоотой судалгааны үр дүн

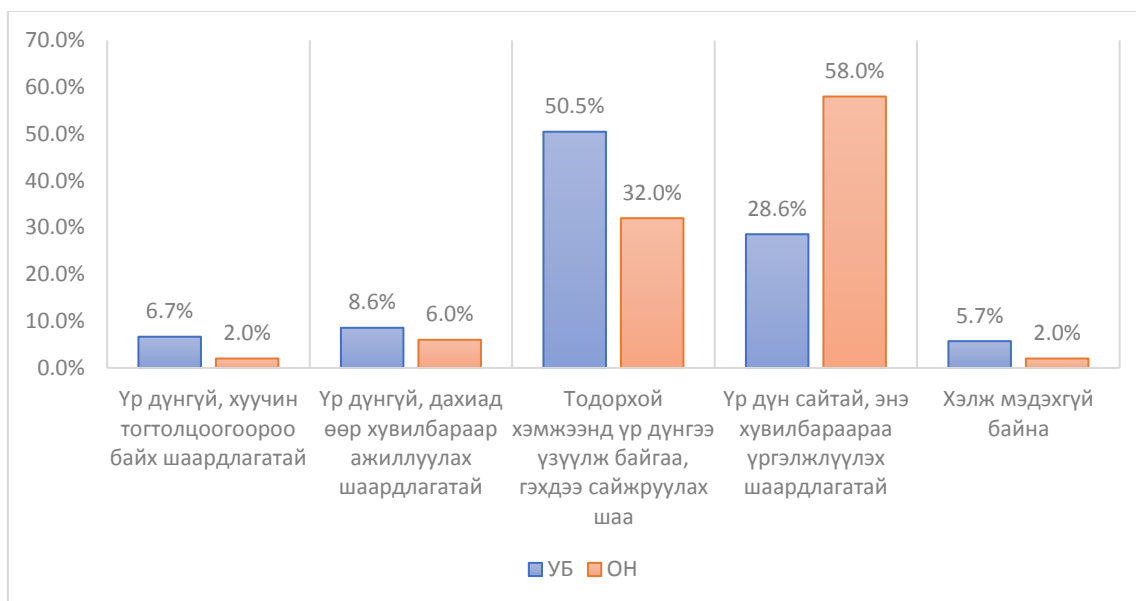
1. Шүүгч болон шүүгчээс бусад албан хаагчийн хариулт

Судалгаанд хамрагдсан Шүүгчдийн 57.7 хувь нь шүүгч эрүү, иргэн, захиргааны хэргийн төрлөөр дагнан ажиллаж байгааг Зөв, энэ хэвээр үргэлжлүүлэх, 31.9 хувь нь ЗӨВ хэмээн үзэж байгаа хэдий ч цаашид сайжруулах шаардлага байгаа гэжээ.

Дүрс 1.1 Шүүх, шүүгч эрүү, иргэн, захиргааны хэргийн төрлөөр дагнан ажиллаж байгаа нь зөв эсэх (Шүүгч)

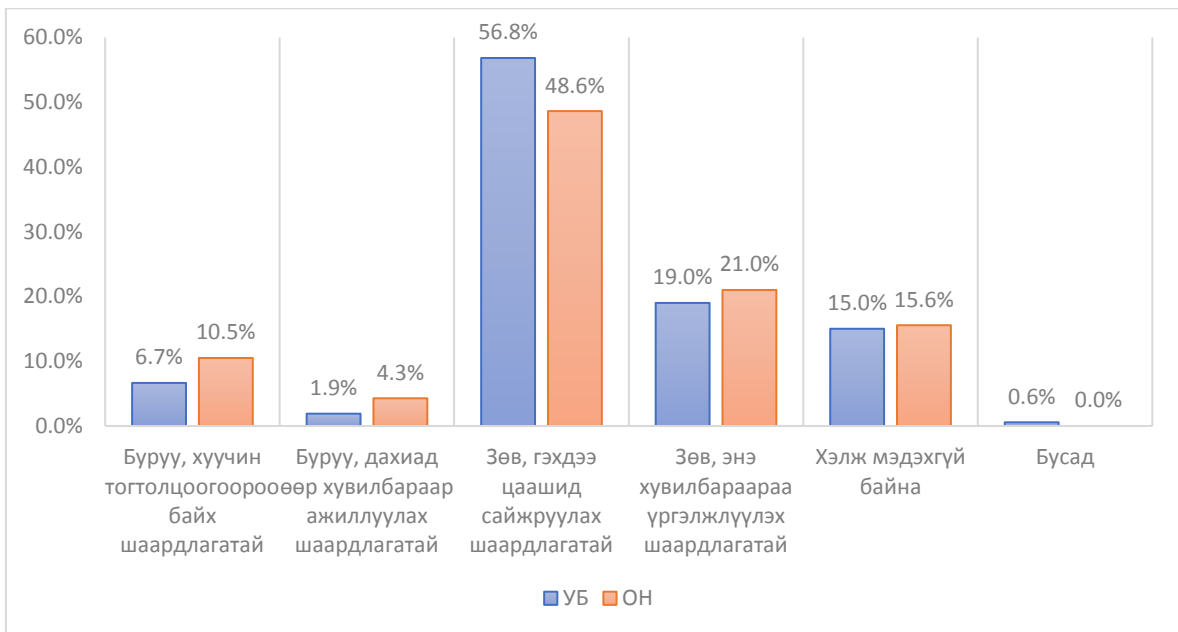


Дүрс 1.2 ШЕЗ нь шүүгч, гүйцэтгэх эрх мэдлийн байгууллагаас бие даасан хэлбэрээр ажиллаж байгаа нь үр дүнтэй байгаа эсэх (Шүүгч)

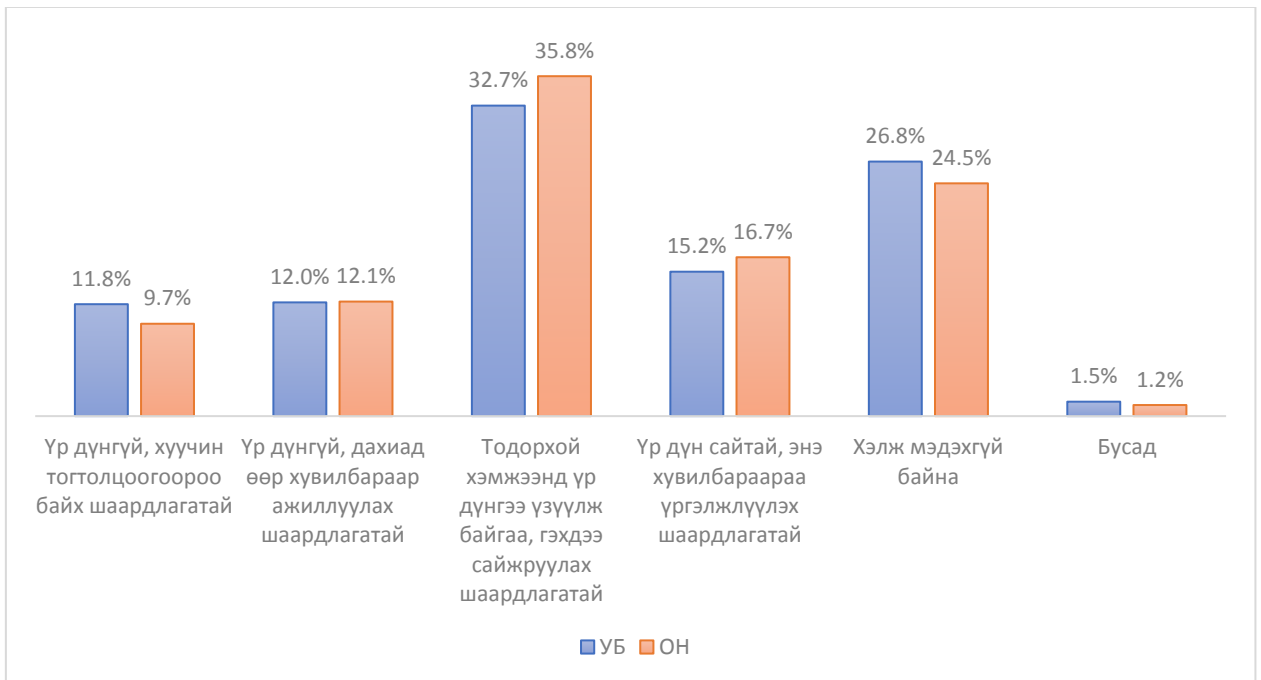


Судалгаанд хамрагдсан Шүүгчдээс бусад хуулийн салбарт ажиллаж буй албан хаагчид Шүүх, шүүгч эрүү, иргэн, захиргааны хэргийн төрлөөр дагнан ажиллаж байгааг 54.2 хувь нь Зөв хэмээн үзэж байгаа хэдий ч цаашид сайжруулах шаардлага байгаа гэжээ.

Дүрс 1.3 Шүүх, шүүгч эрүү, иргэн, захиргааны хэргийн төрлөөр дагнан ажиллаж байгаа нь зөв эсэх (Шүүгчээс бусад хуульчид)



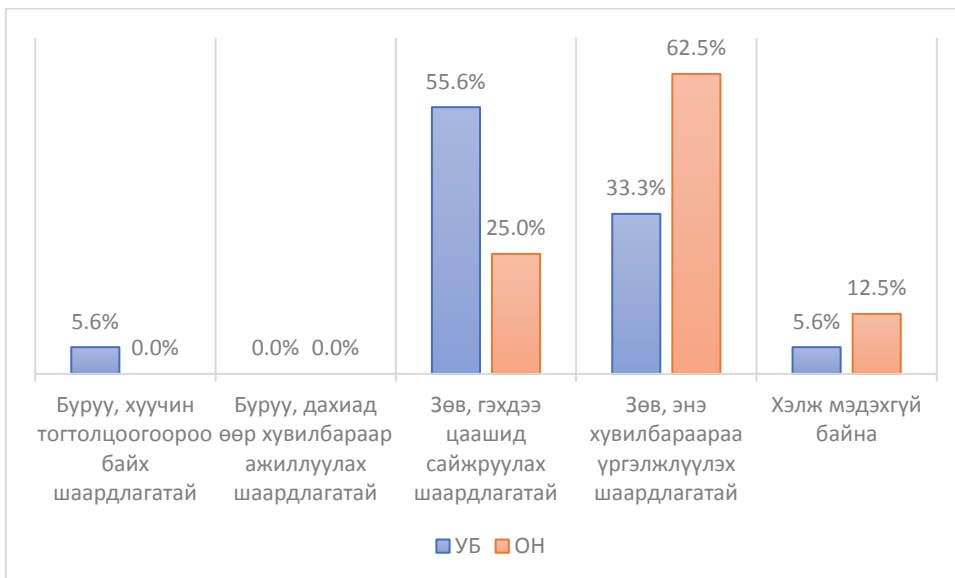
Дүрс 1.4 Шүүхийн ерөнхий зөвлөл нь шүүгч, гүйцэтгэх эрх мэдлийн байгууллагаас бие даасан хэлбэрээр ажиллаж байгаа нь үр дүнтэй эсэх (Шүүгчээс бусад хуульчид)



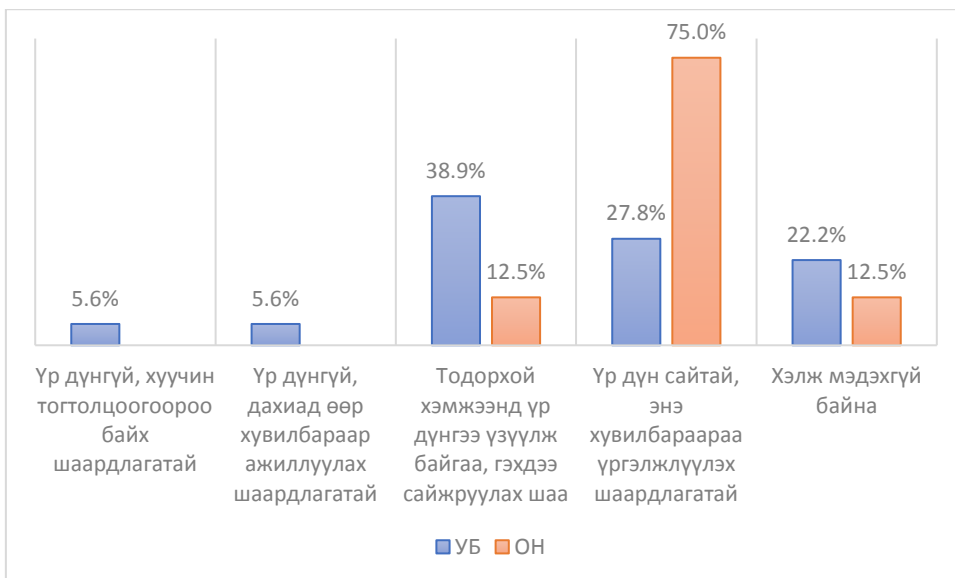
1. ШДЭЗ-ийн хариулт

Судалгаанд хамрагдсан ШДЭЗ-ийн 77.9 хувь нь шүүгч эрүү, иргэн, захиргааны хэргийн төрлөөр дагнан ажиллаж байгааг Зөв, энэ хэвээр үргэлжлүүлэх гэж хариулжээ.

Дүрс 1.1 Шүүх, шүүгч эрүү, иргэн, захиргааны хэргийн төрлөөр дагнан ажиллаж байгаа нь зөв эсэх (ШДЭЗ)

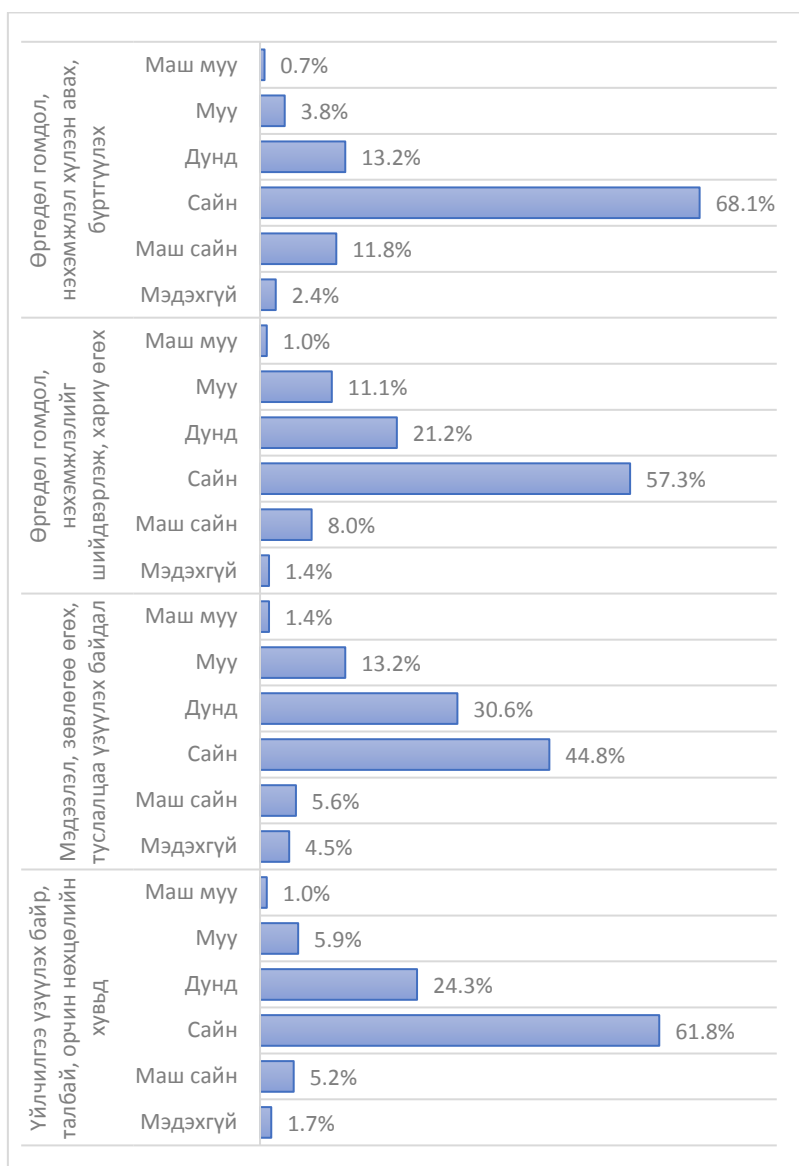


Дүрс 1.2 ШЕЗ нь шүүгч, гүйцэтгэх эрх мэдлийн байгууллагаас бие даасан хэлбэрээр ажиллаж байгаа нь үр дүнтэй байгаа эсэх (ШДЭЗ)

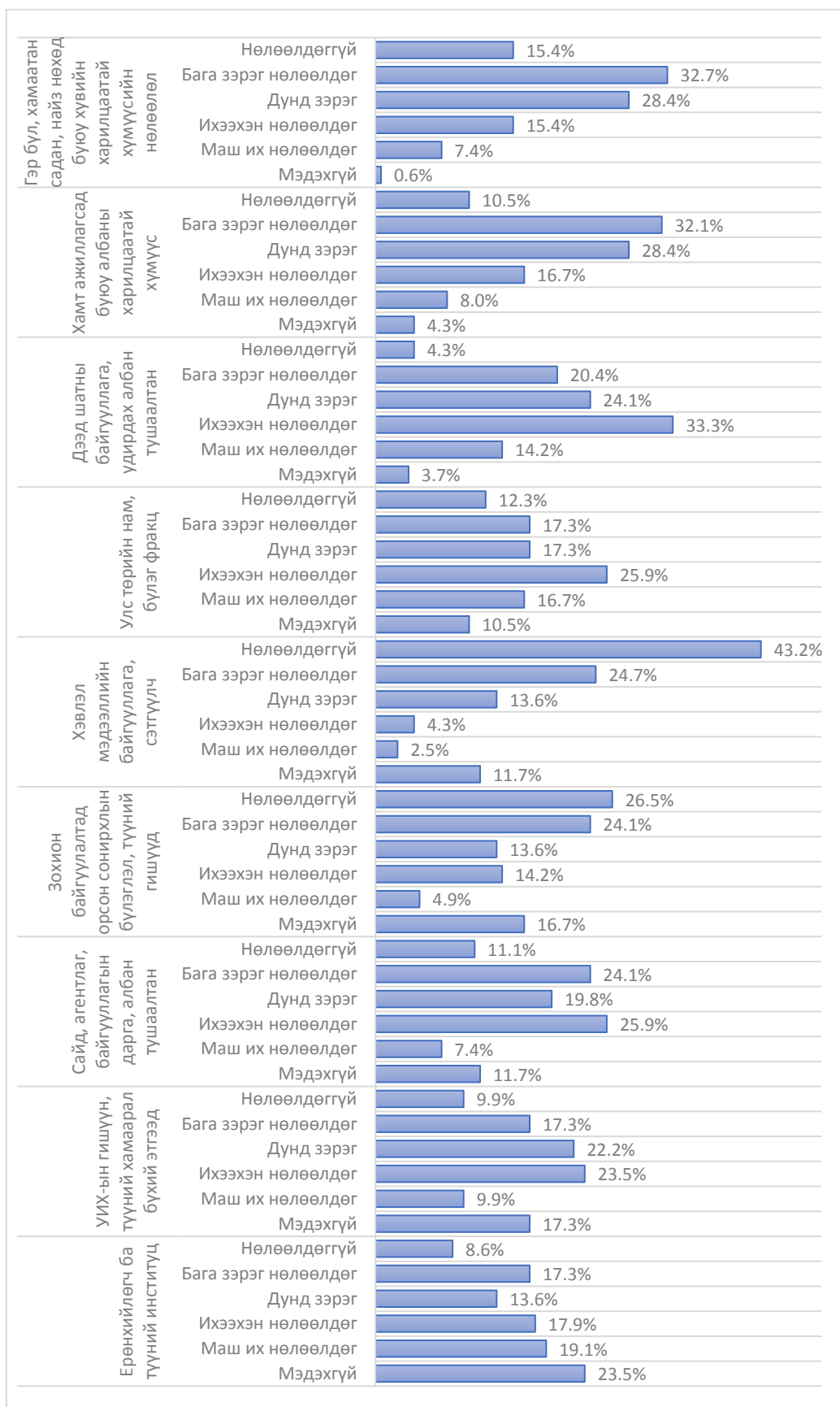


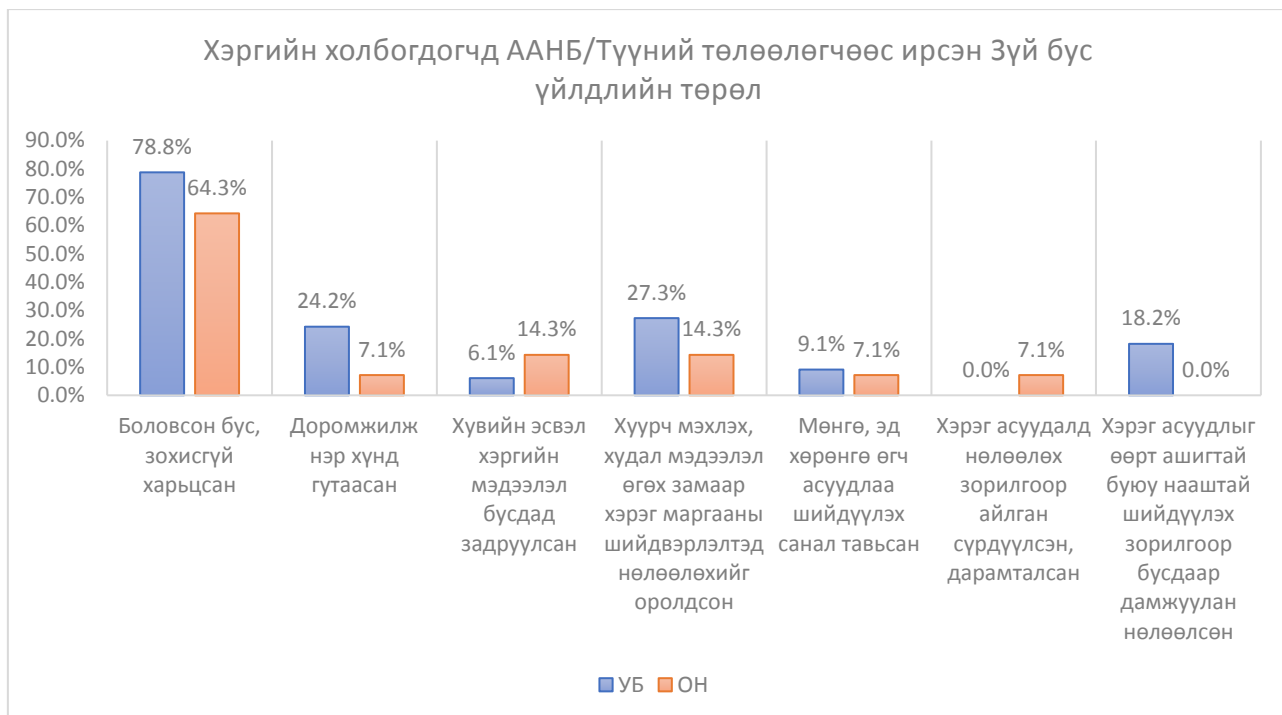
Хавсралт 1: Шүүхийн байгууллагыг үнэлсэн үнэлгээ (ААНБ)

Дүрс 1. Шүүхээс үзүүлж буй үйлчилгээний түвшний үнэлгээ (ААНБ)



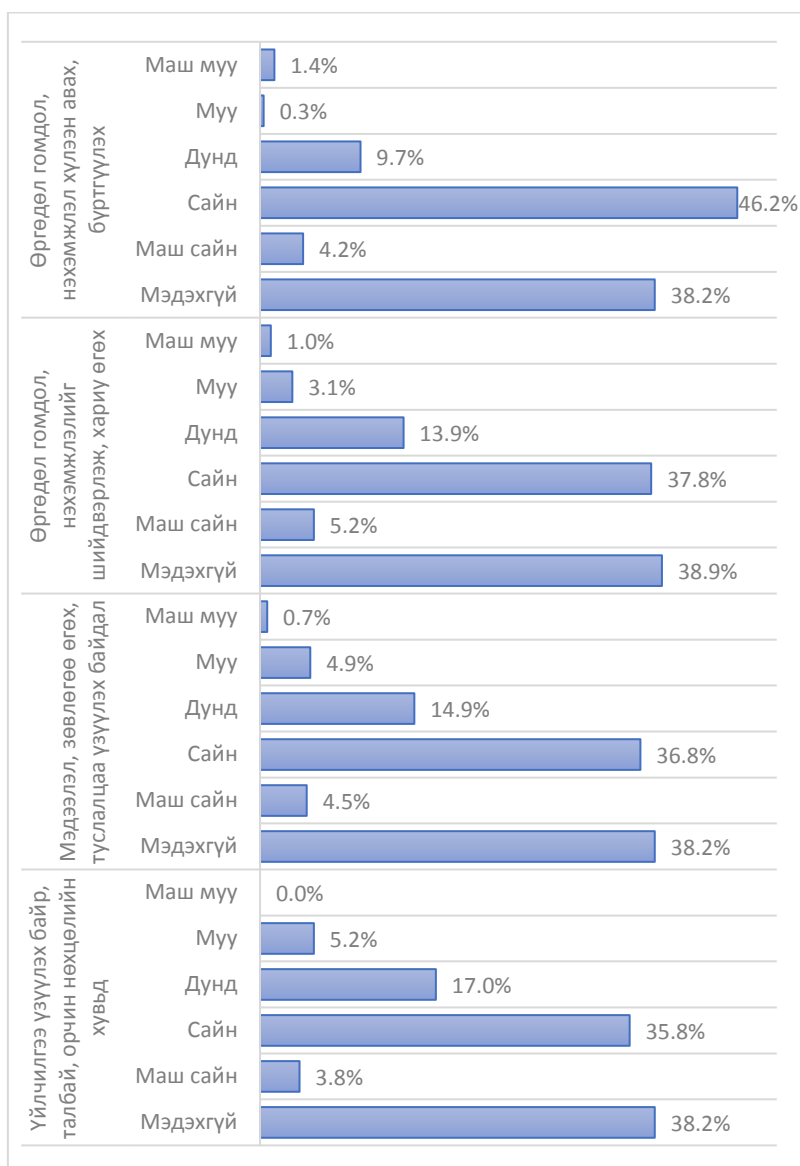
Дүрс 2. Хэрэг маргааныг шударгаар шийдэхэд шүүхэд хөндлөнгөөс хэн нэгэн нөлөөлдөг эсэх





Хавсралт 2: ШДЭЗ-ийг үнэлсэн үнэлгээ (ААНБ)

Дүрс 3. ШДЭЗ-аас үзүүлж буй үйлчилгээний түвшний үнэлгээ (ААНБ)



Дүрс 2. Хэрэг маргааныг шударгаар шийдэхэд ШДЭЗ-д хөндлөнгөөс хэн нэгэн нөлөөлдөг эсэх

